

NOTA DE PRENSA

Informe "Resultados AGETT y tendencia mercado laboral"

LA COLABORACIÓN DEL SPE¹ CON LAS ETTs REDUCE EL PARO Y MEJORA LOS INGRESOS PÚBLICOS

El sector de las ETTs ha creado empleo para el 2,1% de los ocupados en 2007, a pesar de sus fuertes limitaciones

Un mayor protagonismo de las políticas activas de empleo y de las Agencias de Empleo minimizaría los efectos de la crisis en el empleo

Los jóvenes menores de 30 años suponen el 60% de los contratos de AGETT y el 63,5% de sus contratos a mayores de 45 años son con mujeres

La tasa de parcialidad de las empresas de AGETT (29,4%) casi triplica a la del mercado laboral en general (12%)

En 2008 se crearán menos de 100.000 empleos, la tasa de paro media será del 10,5% y la temporalidad se reducirá hasta el 29,3%

Madrid, 4 de septiembre de 2008-. Según el Informe "Resultados AGETT y Tendencia del Mercado Laboral", elaborado por el Servicio de Estudios de AGETT en colaboración con el Centro de Predicción Económica (CEPREDE) de la Universidad Autónoma de Madrid, la colaboración del Servicio Público de Empleo con las seis empresas de AGETT (**Adecco, Alta gestión, Eulen Flexiplan, Laborman, Randstad y Start People**) generaría un ratio de **85 oficinas por millón de contratos**, frente al ratio de 38,4 que poseen los SPE de manera unilateral. El **incremento del ratio de efectividad en las colocaciones** provocaría contar de forma automática con más del doble de la infraestructura del SPE *"con lo cual se acercaría más a los ciudadanos la actividad de búsqueda de empleo, se contaría con un importante número adicional de expertos en mercado de trabajo y se mejorarían las dotaciones dedicadas a políticas de bienestar, ya que al mejorar el volumen de cotizantes se reduciría el gasto en prestaciones por desempleo, mejorando así los saldos de las cuentas públicas"*, afirma el **Presidente de AGETT, Francisco Aranda**.

Durante 2007, las seis empresas miembros de AGETT gestionaron una media de **106.229 contratos al mes**, un 6,8% más que el año anterior. **El número de trabajadores que ha encontrado un empleo gracias a sus empresas ha sido de 429.831**, que representan el **2,1% del total de ocupados EPA**, a pesar de **las limitaciones en su actividad que sufre este sector en España** (sólo pueden gestionar contratos temporales, no pudiendo trabajar ni la Administración, ni en la sanidad, ni en sectores que entrañen especial riesgo como la construcción).

El informe destaca que 2008 está siendo un año difícil en materia de empleo y así lo está empezando a notar el sector de las ETTs. **El sector ha perdido 0,2 puntos porcentuales de penetración² en el primer trimestre del año. Las empresas de AGETT se resienten, de momento, en menor medida** que el resto del sector, pero no incrementan su escaso protagonismo en el mercado (se mantienen con una representación del 46,6% del sector).

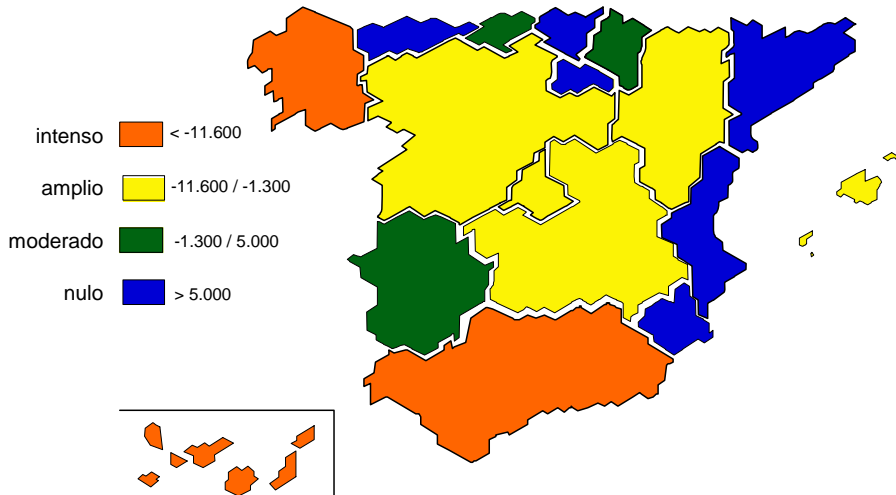
EL MERCADO LABORAL TENDRÁ UNA RECUPERACIÓN LENTA Y PROGRESIVA

El informe de AGETT califica el ajuste del empleo como una **"corrección severa"**, que tendrá forma de "U". Esto supone que **la recuperación será lenta y progresiva**. Las CCAA que más intensamente están sufriendo el deterioro son Andalucía y Galicia, con pérdidas de empleo superiores a las 11.600 personas, seguidas de Aragón, las dos Castillas y Madrid.

¹ Servicios Públicos de Empleo

² Porcentaje de contratos gestionados por el sector de las ETTs sobre el total de contratos temporales

“Corrección severa” del mercado laboral por CCAA (2T-2008)

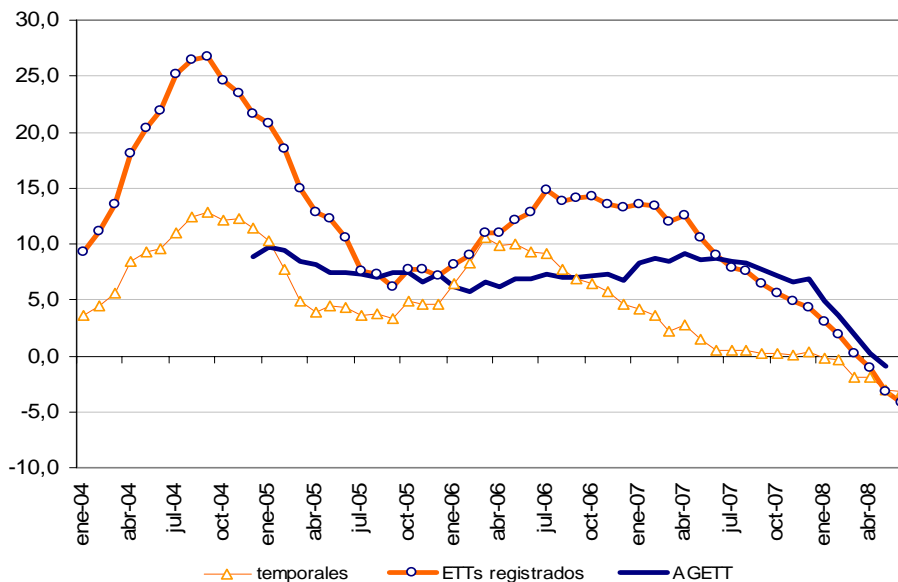


El informe subraya que en el 2T-2008 existen ya 553.900 hogares con todos sus miembros en paro (174.200 más que hace un año y 41.300 más que hace un trimestre), lo que provoca una menor capacidad de compra. El presidente de AGETT, asegura que *“un mayor protagonismo de las políticas activas de empleo y la posibilidad de la conversión de ETTs en Agencias de Empleo minimizaría los efectos de la difícil coyuntura actual”*. De hecho, en el propio informe se indica que éstas son acciones urgentes dentro del paquete de medidas a llevar a cabo para minimizar los efectos de la crisis.

EL SECTOR DE LAS ETTs SUFRE UNA INTENSA DESACELERACIÓN

La evolución del sector de las ETTs a futuro está condicionada por la contracción severa iniciada en los empleados temporales, que es la única actividad que a día de hoy pueden llevar a cabo estas empresas en España, dentro de las múltiples acciones que realizan ya en la mayoría de los países europeos. A pesar de que los ritmos de crecimiento en 2007 fueron favorables (4,3% frente al 0,3% de la contratación temporal), en el periodo enero-junio de 2008 el crecimiento de sus contratos es de un -10,3%. La variación del acumulado de los últimos 12 meses suaviza la caída y las empresas de AGETT no se ven tan afectadas.

Evolución tendencial de los contratos (acumulado 12 meses)



APORTACIÓN REGIONAL, SECTORIAL Y SOCIAL DE LAS EMPRESAS DE AGETT

Las regiones que destacan por un mayor peso en el número de contrataciones de las empresas de AGETT y por un crecimiento anual por encima de la media nacional son: **Andalucía, Comunidad Valenciana, Galicia y País Vasco**. Estas cuatro CCAA suponen el 11,9%, 8,8%, 4,1% y 8,9% de las contrataciones, respectivamente.

Estructura y aportación de los contratos de AGETT en 2007

Acumulado a Diciembre 2007

	Número de contratos en miles	tasas de variación	Estructura	Aportación	Incidencia
Total	1.274,8	6,84	100,0%	6,8	100,0%
Andalucía	151,8	8,31	11,9%	1,0	14,5%
Aragón	48,6	-1,07	3,8%	0,0	-0,6%
Asturias	20,8	8,42	1,6%	0,1	2,0%
Baleares	10,4	-1,57	0,8%	0,0	-0,2%
Canarias	41,1	9,58	3,2%	0,3	4,5%
Cantabria	22,8	6,96	1,8%	0,1	1,8%
Castilla - La Mancha	59,4	4,67	4,7%	0,2	3,2%
Castilla y León	97,6	6,00	7,7%	0,5	6,7%
Cataluña	235,4	5,12	18,5%	0,9	13,8%
Ceuta y Melilla	0,0	--	0,0%	--	--
Comunidad Valenciana	111,7	19,37	8,8%	1,7	24,8%
Extremadura	9,3	2,86	0,7%	0,0	0,3%
Galicia	52,7	29,13	4,1%	1,2	17,6%
Madrid	228,2	-5,50	17,9%	-1,0	-14,4%
Murcia	39,0	30,73	3,1%	0,9	13,8%
Navarra	22,1	41,14	1,7%	0,7	10,4%
País Vasco	113,7	10,76	8,9%	1,0	14,0%
Rioja (La)	10,1	7,39	0,8%	0,1	0,9%

Las empresas pertenecientes al sector **industrial** y de **servicios** son las que más recurren a las asociadas de AGETT, suponiendo el **91,5% de las operaciones**. Por CCAA se aprecian diferencias significativas aunque en todas predomina el sector servicios, seguido del industrial. Por ramas de actividad predominan la **industria manufacturera** (34,1%), **hostelería** (16,3%), **comercio** (15,4%), **transporte** (12,9%), **actividades inmobiliarias** (6,3%) y **área financiera** (4,2%).

El perfil social de las empresas de AGETT se corresponde con personas **jóvenes y mayores de 45 años**. Los jóvenes menores de 30 años suponen el **60% de los contratos de las empresas de AGETT**. Los mayores de 45 años vienen año tras año aumentando su crecimiento (ha sido del 12,6% en 2007; duplicando prácticamente el crecimiento total del 6,8%) ya que cada vez encuentran en estas empresas **más y mejores posibilidades de empleo**.

También las **mujeres** encuentran importantes posibilidades de empleo a través de las empresas de AGETT. En 2007 han representado el **44,2% de las contrataciones**. El **30% de los contratos a este colectivo se corresponde con jóvenes de hasta 24 años**. En el tramo de mayores de 40 y 45 años, los contratos a mujeres respecto el total suponen el **57,1% y 63,5%**, respectivamente, **muy por encima de la equidad**.

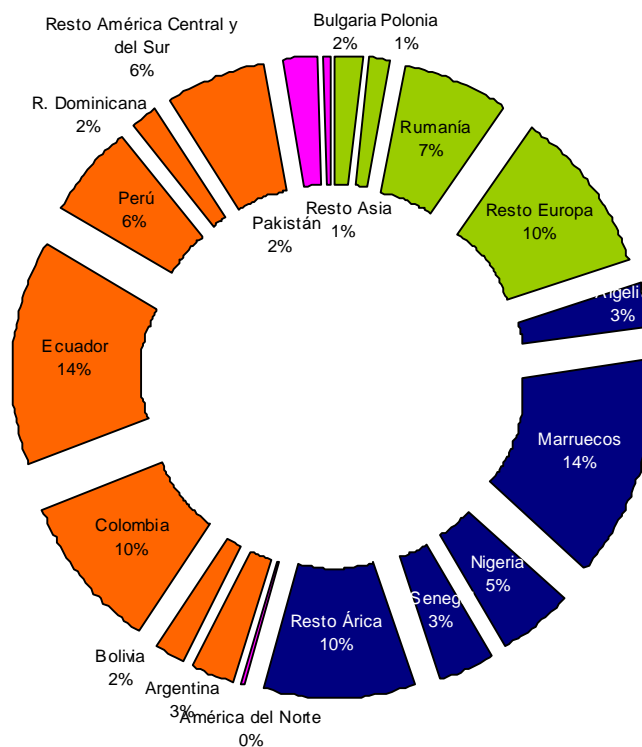
La **tasa de parcialidad de las empresas de AGETT (29,4%) casi triplica a la del mercado laboral en general (12%)**. Los contratos de AGETT a mujeres tienen mayores tasas de parcialidad (31,6%), aunque en los varones también es elevada (27,7%).

AGETT: CANALIZADORA EFICIENTE DE LA INMIGRACIÓN

El informe destaca el fuerte crecimiento de la inmigración en los últimos años. En concreto, **“desde el 2001 han entrado en nuestro país más de 600.000 inmigrantes cada año, cifra superior en más del triple a la prevista en las proyecciones del INE”**, afirman. El presidente de AGETT, destaca como valor añadido y de competitividad de las compañías de esta organización que **“las empresas de AGETT han desarrollado programas específicos entre sus empleados y se han ofrecido a las autoridades para profundizar en la canalización profesionalizada del trabajador inmigrante, haciendo contratación en origen para cubrir cualificadamente una demanda específica existente en el país de destino”**.

El **34,1% de los contratos de AGETT son a extranjeros**. Los países de procedencia más habituales son **Ecuador** (representan el 14% de los de contratos a inmigrantes) y **Marruecos** (14%), seguidos de **Colombia** (10%), **Rumania** (7%) y **Perú** (6%).

Procedencia de los trabajadores extranjeros contratados por AGETT



LAS PREVISIONES PARA 2008 y 2009 NO SON OPTIMISTAS

La creación de empleo en 2008 no llegará a los 100.000 empleos (0,4%), lo que supone una caída de 2,7 puntos porcentuales en tan solo un año. **En 2009 habrá destrucción de empleo en torno al -1%**.

La tasa de paro media para 2008 será del 10,5%, lo que implica que el año terminará en el último trimestre con una tasa de paro por encima del 11%. **En 2009 la tasa de paro media se aproximará al 14%**.

La tasa de temporalidad se reducirá en más dos puntos porcentuales hasta el 29,3% de media en 2008 (31,7% en 2007). El informe destaca que dicha reducción se provocará por la destrucción de empleo (principalmente temporal), por lo que **“en este caso, quedarse con una mayor tasa de temporalidad sería una noticia relativamente positiva en la medida que supone menor tasa de desempleo”**.

Para más información:

Jorge Martín

Departamento de Comunicación

ASOCIACIÓN DE GRANDES EMPRESAS DE TRABAJO TEMPORAL (ADECCO, ALTA
GESTIÓN, EULEN FLEXIPLAN, LABORMAN, RANDSTAD Y START PEOPLE)

Tlf: **91 598 06 74**

Móvil: **689 054 875**

jmartin@agett.com