



Asociación de Grandes Empresas
de Trabajo Temporal

Análisis AGETT del Mercado Laboral EPA – Tercer Trimestre de 2009

**“Estancamiento de la fuerza laboral y reducción
inducida del desempleo”**

PUNTOS RELEVANTES DE LA EPA DEL TERCER TRIMESTRE DE 2009

- ✚ **La fuerza laboral española pierde de vista los 23 millones de personas.** Actualmente, el número de personas en edad y disponibles para trabajar se sitúa en 22.993.500.
- ✚ **El desánimo evita que la tasa de desempleo aumente. La población activa sólo crece al 0,2% interanual, el crecimiento más reducido desde el tercer trimestre de 2001.** Los jóvenes menores de 25 años son el único colectivo que pierde activos, a una tasa interanual del -9,3%. **Ya son 15 trimestres (casi cuatro años) durante los que los menores de 25 años mantienen su desánimo.**
- ✚ **Si la población activa no se hubiese reducido, el paro se habría incrementado en 163.800 personas, por lo que los parados superarían los 4,3 millones y la tasa de paro se habría establecido en el 18,6%.**
- ✚ **Se intensifica el ritmo de destrucción de empleo interanual.** El ritmo de destrucción de empleo aumenta hasta una tasa del 7,3% interanual (en el trimestre anterior la destrucción de empleo era del 7,2%), alcanzándose así un **máximo histórico.**
- ✚ **Se han destruido 74.700 empleos en el tercer trimestre de 2009, a pesar de que la población activa se reduce en 88.900 personas.** Esta pérdida de empleo intertrimestral es la segunda más elevada en un tercer trimestre después de la del 2008.
- ✚ **El número de ocupados se reduce por debajo de los 18,9 millones (18.870,35 mil), situándose en los niveles de 2005,** tal y como avanzamos en el AML Afi-AGETT correspondiente al mes de octubre.
- ✚ **Los más perjudicados son los menores de 25 años, que pierden empleo a una tasa interanual del 26,5%, la más elevada de la historia, a pesar de que de manera intertrimestral este colectivo es el único en el que se crea empleo (21.700; una tasa del 1,6%). **Los jóvenes encuentran empleo gracias a la temporalidad y los meses de verano.****

- ✚ **El número de parados se reduce por primera vez desde el IITR07.** Desciende en 14.200 personas y se sitúa en 4.123.300. **Los jóvenes son los únicos que aumentan el paro respecto al trimestre anterior**, y suman más de 30 mil parados nuevos. **De no ser por el mal resultado de los jóvenes, la reducción del paro habría sido de más de 75 mil personas y la tasa de paro se habría reducido hasta el 17,7%.**

- ✚ **Aumenta la temporalidad en los meses de verano.** La tasa de temporalidad se sitúa en el 25,8% y es 0,6 puntos porcentuales superior a la del trimestre precedente. **Supone el primer incremento después de tres trimestres consecutivos de caída.** Este aumento se debe a un **doble efecto**: crecimiento de los asalariados con contrato temporal y reducción de los que poseen un contrato indefinido.

- ✚ **Por segunda vez en la historia la temporalidad pública (26,2%) supera a la privada (25,8%).** Este **efecto es especialmente significativo en las mujeres**: aquellas que trabajan para el sector público tienen una tasa del 31,8% (incremento de 1,5 puntos porcentuales respecto al trimestre precedente), frente al 26,7% (incremento de 0,7 puntos porcentuales) del sector privado. En los varones la temporalidad del sector privado aún es superior.

- ✚ **Las mujeres con perspectivas de trabajar por cuenta propia no caen en el desánimo.** El **desánimo**, según la situación profesional, **se produce sólo en los asalariados**, mientras que **los autónomos registran un leve repunte de sus activos gracias, exclusivamente, al colectivo femenino.**

- ✚ **El desánimo se intensifica en los varones, mientras que las mujeres han dejado de aportar nuevos activos en el último año.** El desánimo cala en ambos sexos en los menores de 25 años (los varones jóvenes pierden activos a una tasa interanual del 10,7% y las mujeres decrecen a una tasa del 7,6%), y **por segunda vez desde 1992 el desánimo afecta también a los varones de edades comprendidas entre los 25 y los 45 años.**

- ✚ **Los extranjeros debilitan su crecimiento de la población activa interanual** (pasan de un crecimiento interanual del 5,3% en el segundo trimestre de 2009 al 2,5% en el tercero) **pero aún provocan que el crecimiento de la población activa total sea positiva (0,2%)**. **Los activos nacionales se desaniman** y salen de la actividad 45.900 respecto al trimestre precedente, mientras que los de nacionalidad extranjera aumentan en 51.800 en el mismo periodo.

- ✚ **El único sector que crea empleo es el de los servicios** (efecto propio de esta época estival). Este sector creó 126.200 empleos en sólo un trimestre.

- ✚ **Repunta el empleo temporal por primera vez desde el IITR07 y se sigue perdiendo empleo indefinido, por segundo trimestre consecutivo**. Se pierde empleo asalariado indefinido por segunda vez en más de 14 años (desde el cuarto trimestre de 1994) y a un mayor ritmo interanual -1,7%.

- ✚ **Ya son 1.136.130 hogares con todos sus miembros activos en paro**, frente a los 637.711 que había hace un año. Esto significa que **el 8,8% del total de hogares españoles no obtiene ningún tipo de ingreso por rentas del trabajo**.

- ✚ **El número de hogares con al menos la mitad de sus activos en paro se sitúa en 2.801.081**, esto significa un incremento del 621.500 hogares en esta situación en sólo un trimestre.

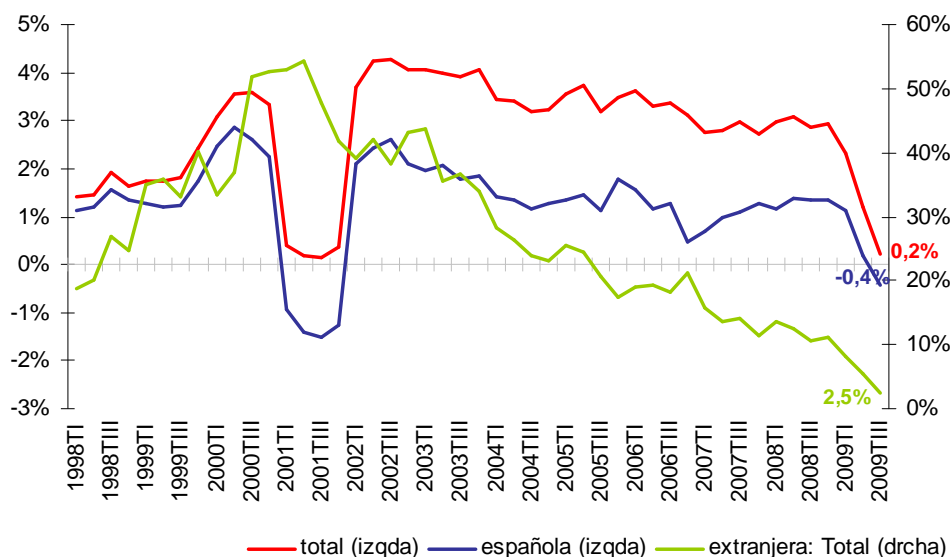
POBLACIÓN ACTIVA

El ritmo de **crecimiento interanual de la población activa** del tercer trimestre de 2009 (0,2%) registra una **pronunciada desaceleración** respecto al trimestre anterior (1,2%). **El número de personas en edad y disponibles para trabajar se ha reducido** en 89.000 personas respecto al trimestre precedente, **lo que ha contribuido en cierta medida a que la tasa de paro no se incremente**¹.

La fuerza laboral española pierde de vista los 23 millones de personas. El número de activos pasa de 23.082 mil en el segundo trimestre del año a 22.993 mil. **Es la segunda vez desde el primer trimestre del 2001 que la población activa se reduce entre dos trimestres consecutivos.**

Los extranjeros debilitan su crecimiento de la población activa interanual (pasan de un crecimiento interanual del 5,3% en el segundo trimestre de 2009 al 2,5% en el tercero) **pero aún provocan que el crecimiento de la población activa total sea positiva** (0,2%). **Los activos nacionales se desaniman** y salen de la actividad 45.900 personas respecto al trimestre precedente, mientras que los de nacionalidad extranjera aumentan en 51.800 en el mismo periodo. **Es la primera vez desde el cuarto trimestre de 2001 que la población activa nativa pierde efectivos.**

CRECIMIENTO DE LA POBLACIÓN ACTIVA, SEGÚN NACIONALIDAD (Var. interanual)



Fuente: AGETT a partir de datos EPA

¹ Si la población activa no se hubiese reducido, se habrían destruido 163.600 empleos, los parados superarían los 4,2 millones y la tasa de paro se habría establecido en el 18,3%.

El “efecto desánimo” se intensifica en los jóvenes y los varones, mientras que las mujeres han dejado de aportar nuevos activos en el último año. Los jóvenes menores de 25 años es el único colectivo que pierde activos, a una tasa interanual del -9,3%. **Ya son 15 trimestres (casi cuatro años) durante los que los menores de 25 años mantienen su desánimo.**

Este efecto repercute tanto en varones como en mujeres jóvenes menores de 25 años (los varones jóvenes pierden activos a una tasa interanual del 10,7% y las mujeres decrecen a una tasa del 7,6%) y **por segunda vez desde 1992 el desánimo afecta también a los varones de edades comprendidas entre los 25 y los 45 años.**

Según la situación profesional, **se produce sólo en los asalariados**, mientras que los autónomos registran un leve repunte de sus activos gracias, exclusivamente, al colectivo femenino. **Las mujeres con perspectivas de trabajar por cuenta propia no caen en el desánimo.**

La **tasa de actividad desciende hasta el 59,8%**, quedando por debajo del 60% por primera vez desde el IIITR08. **Se reduce tanto en hombres como en mujeres.** La de los varones se sitúa en el 68,4%, la más baja desde el primer trimestre de 2005, y la de las mujeres iguala a la del primer trimestre del año (51,5%).

OCUPACIÓN Y PARO

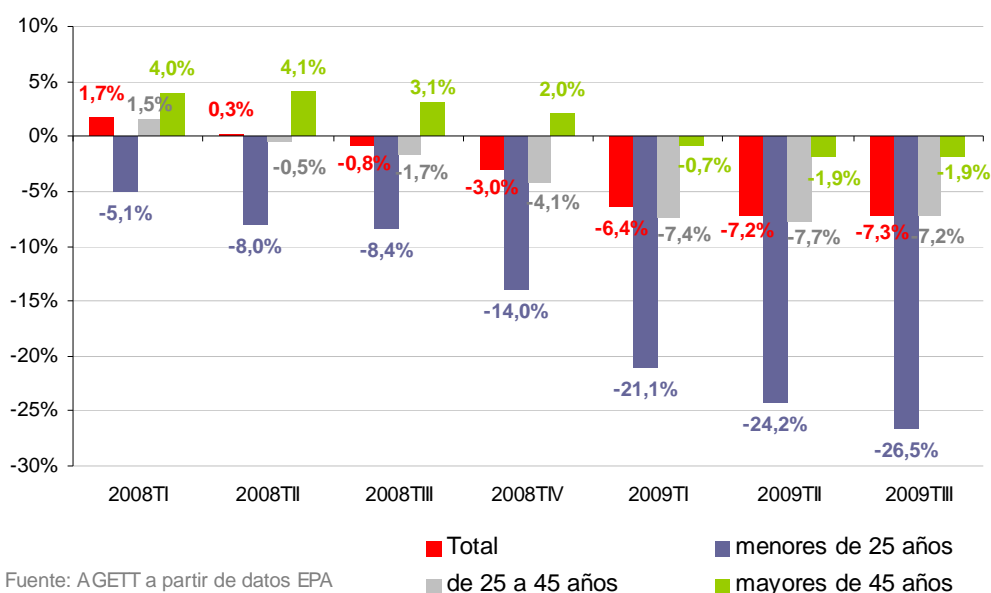
El número de ocupados se reduce por debajo de los 18,9 millones (18.870.350), situándose en los niveles de 2005, tal y como avanzábamos en el AML Afi-AGETT del mes de octubre. De esta forma se pierden 1.476.000 empleos netos en tan sólo un año, lo que equivale a una tasa del -7,3%, la más elevada de la historia.

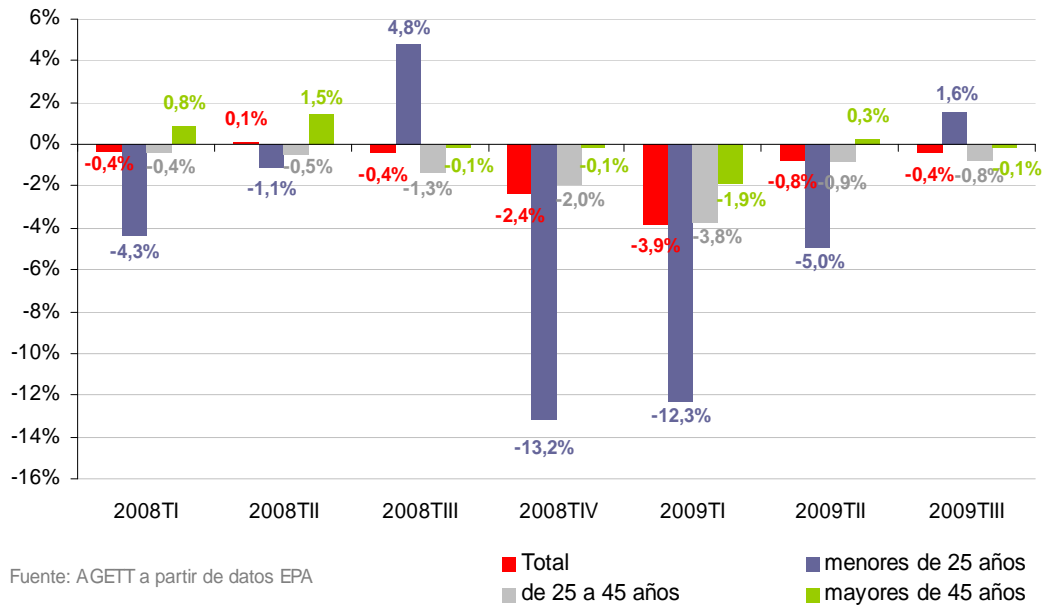
Así en el IIITR09, se han destruido 74.700 empleos en el tercer trimestre de 2009 a pesar de que la población activa se reduce en 88.900 personas. Esta pérdida de empleo intertrimestral es la segunda más elevada en un tercer trimestre después de la del 2008.

Los jóvenes de entre 16 y 25 años siguen siendo los más perjudicados por esta situación, destruyendo empleo a ritmos cada vez más elevados. En concreto, la variación interanual en el IIITR09 ha sido del -26,5%, lo que ha conllevado a la destrucción de 508,9 mil empleos de jóvenes en un año, marcando un máximo histórico. A pesar de que de manera intertrimestral este colectivo es el único en el que se crea empleo (creación de 21.700 empleos netos a una tasa intertrimestral del 1,6%).

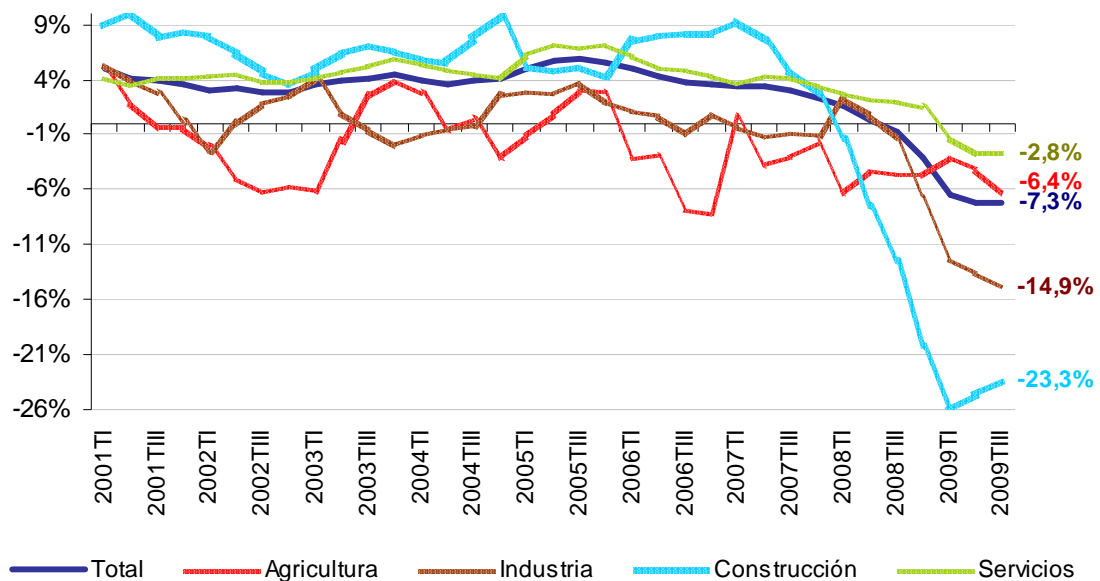
El colectivo de mayores de 45 años ve cómo por tercer trimestre consecutivo sufre el deterioro del mercado laboral con decrecimientos interanuales cada vez más intensos (pasan del -0,7% en el ITR09 al -1,9% en el IIITR09 y se mantiene dicha tasa para el IIITR09).

CRECIMIENTO DE LA OCUPACIÓN, SEGÚN TRAMOS DE EDAD (Var. interanual)



CRECIMIENTO DE LA OCUPACIÓN, SEGÚN TRAMOS DE EDAD (Var. Intertrimestral)


Por **sectores**, la construcción continúa liderando la destrucción de empleo en términos relativos de manera interanual, a una tasa del -23,3%, lo que implica una pérdida de 627 mil empleos netos en el último año. **Estos decrecimientos superan a los de la última crisis (92-93), cuando el sector destruyó empleo a tasas del -10,5%.**

VARIACIÓN INTERANUAL DE LA OCUPACIÓN POR SECTORES ECONÓMICOS CNAE-09


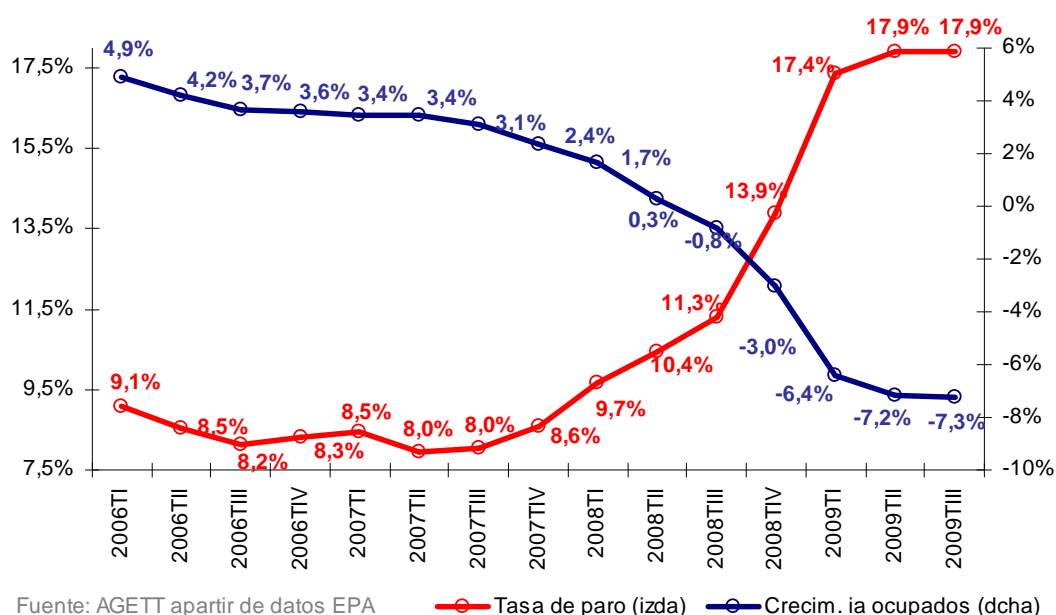
Aunque todos los sectores destruyen empleo de manera interanual. Este patrón no se sigue cumpliendo de manera intertrimestral. En comparación con el trimestre precedente el único sector que crea empleo es servicios (0,9%; 126.200 empleos), mientras los demás sectores destruyen empleo: construcción (-,7%; -71.800 empleos), industria (-2,9%; -79.800 empleos) y agricultura (-6,3%; -49.400 empleos).

Los 74.700 empleos netos perdidos de manera intertrimestral son el resultado de la creación de 12.000 empleos de trabajadores por cuenta propia (autónomos) y la destrucción de 86.700 por cuenta ajena (asalariados).

Por segunda vez en más de 14 años (desde el cuarto trimestre de 1994) se pierde empleo asalariado indefinido y a un ritmo interanual del -1,7%. Los asalariados temporales se incrementan en un 1,9% (74.500) respecto al trimestre precedente, mientras los indefinidos caen a un ritmo del -1,4% (161.200). Por tanto, este trimestre sólo se crea empleo asalariado temporal.

Como consecuencia de esta generalizada destrucción de empleo y la ralentización en el ritmo interanual de crecimiento de la población activa, **la tasa de paro se mantiene en el 17,93%**, con un número de parados que supera ya, por segunda vez en la historia de la democracia, los 4,1 millones de personas (4.123.300). Dicha tasa de paro es la segunda más elevada en más de 10 años (desde el IVTR98), después de la del trimestre precedente.

TASA DE PARO Y CRECIMIENTO INTERANUAL DE LA OCUPACIÓN



La tasa de paro de los menores de 25 años repunta ya hasta el 38,6% (0,5 puntos porcentuales más que el trimestre anterior y 14,4 puntos porcentuales respecto al año anterior).

La tasa de paro de la persona de referencia familiar se sitúa en un 14,67%, la segunda más elevada de toda la serie histórica. Ya son 1.136.130 los hogares en los que todos sus miembros están parados, situación especialmente complicada que tendrá consecuencias en el ámbito social. Son casi 500 mil hogares más en esta tesitura que hace un año, tendencia que continuará con bastante probabilidad.

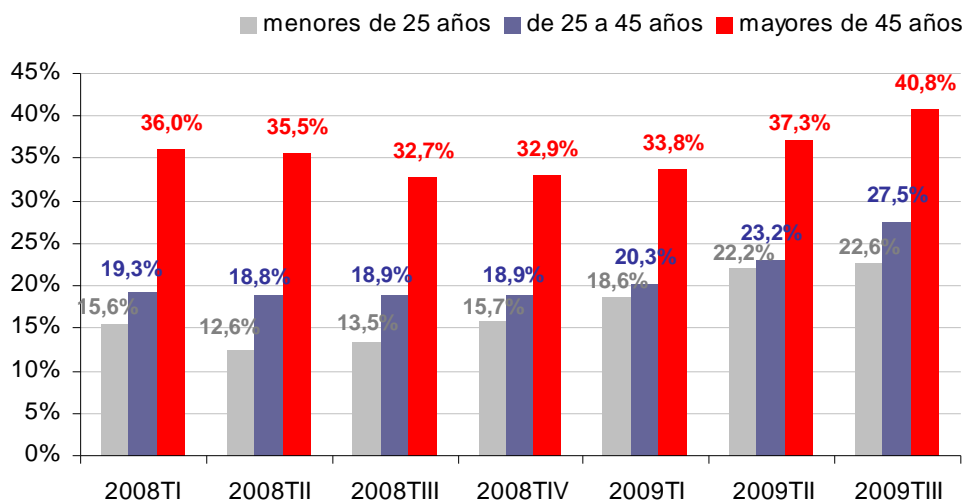
El aumento del paro del último año (1.524.500) se debe en un 96,8% a la destrucción de empleo (1.476.100) y en un 3,2% al crecimiento del número de activos (48.800). Hace un año el 100% del incremento del paro se explicaba por el aumento de la población activa, sin que se destruyesen puestos de trabajo. **De manera intertrimestral, el incremento del paro se debe al 100% a la destrucción de empleo. El número de desempleados habría aumentado en 163.800 personas de manera intertrimestral si la población activa no hubiese crecido.**

El número de desempleados disminuye en 14.200 personas en el trimestre. Aunque se reduce el número de parados que lleva menos de un año buscando empleo (-169.700 en el tercer trimestre de 2009), aumentan los de larga duración (127.600). **Por tanto, todo el incremento del desempleo es de larga duración. Aumenta la segmentación en el desempleo a costa de los que llevan más tiempo en esa situación. Esto pone en evidencia la efectividad real de las políticas activas de empleo y de la intermediación laboral. El reciclaje profesional a través de la formación es clave para que el desempleo no se extienda en el tiempo y se enquistase en duraciones superiores a un año.**

Lo más preocupante, si cabe, es que nos estamos adentrando en un **paro estructural** cada vez más significativo. **El paro de larga duración² se ha incrementado un 77,5% de forma interanual en este tercer trimestre y la tendencia continuará siendo negativa si no se toman medidas urgentes.**

² Se consideran parados de larga duración a aquellas personas que llevan más de un año buscando activamente empleo

EVOLUCIÓN DEL PESO DE LOS PARADOS DE LARGA DURACIÓN POR EDADES (variación interanual)



Fuente: AGETT a partir de datos INE (EPA)

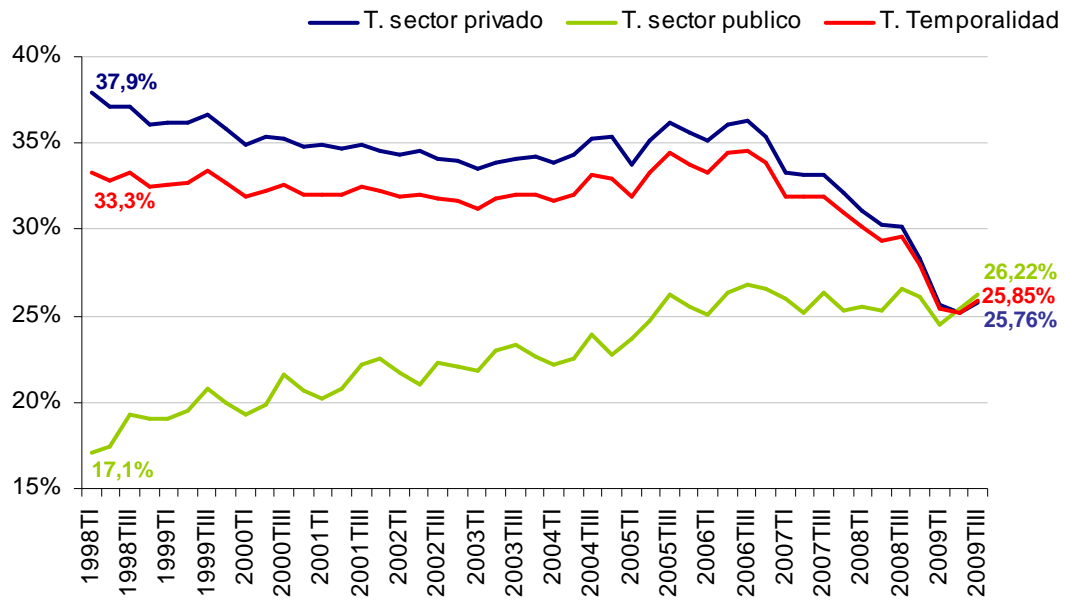
Por **sectores**, la industria aumenta en un 72,9% el desempleo en los últimos 12 meses (representa el 10% del incremento del paro interanual, con un incremento total de 151.700 parados más en sólo un año), la construcción incorpora 182.400 parados más (supone el 12% del incremento total del paro), los servicios aumentan un 49,6% (representan el 30,6%, 465.800 parados más) y agricultura aumenta un 48,2% (supone el 4,6% del incremento total, 70.000 parados más).

La tasa de temporalidad aumenta hasta el 25,8%, situándose 0,6 puntos porcentuales por encima de la del trimestre anterior. **Supone el primer incremento después de tres trimestres consecutivos de caída.** Su incremento se debe a un **doble efecto**: aumento de los asalariados con contrato temporal y reducción de los que poseen un contrato indefinido.

Este efecto es especialmente significativo en las mujeres: aquellas que trabajan para el sector público tienen una tasa del 31,8% (incremento de 1,5 puntos porcentuales respecto al trimestre precedente), frente al 26,7% (incremento de 0,7 puntos porcentuales) del sector privado. En los varones la temporalidad del sector privado es superior.

Así, **por segunda vez en la historia la temporalidad pública (26,2%) supera a la privada (25,8%).**

EVOLUCIÓN DE LA TASA DE TEMPORALIDAD PÚBLICA Y PRIVADA



Fuente: AGETT a partir de datos INE (EPA)