



## Informes

# Resultados AGETT y Tendencia del Mercado Laboral

Mayo 2007

## INDICE

1. Resumen ejecutivo .....	3
2. Tendencia del mercado laboral 2007 .....	5
3. Situación y evolución de AGETT 2006 .....	8
3.1. Contratos (CPDs) de AGETT a nivel regional y provincial .....	9
3.2. Contratos (CPDs) de AGETT por sector y modalidad .....	12
3.3. Contratos (CPDs) de AGETT a nivel regional por edad .....	13
3.4. Contratos (CPDs) de AGETT a nivel regional por sexo y duración.....	14
4. Anexo 1: Tablas Estadísticas .....	15
5. Anexo 2: Relación de contenidos generados recientemente por el Servicio de Estudios de AGETT .....	29
6. Anexo 3: Relación de noticias más destacadas aparecidas en los medios de comunicación durante el periodo más reciente relacionadas con AGETT .....	32

## 1. Resumen ejecutivo

El mercado laboral español ha venido absorbiendo la incorporación de nuevas personas y la cifra de desempleados ha disminuido en 79.700 en los últimos 12 meses (1T-07/06). En el **trimestre más reciente, I-07**, el número de desempleados aumenta en 45.500 personas respecto al trimestre anterior y se sitúa en 1.856.100. La tasa de desempleo sube ligeramente, hasta el 8,47%. Por tanto, se produce un cambio en la absorción de los nuevos activos por parte del mercado laboral. En concreto, solo 67.400 nuevos ocupados de los 112.900 nuevos activos, que explica el diferencial como desempleados.

En el primer trimestre de 2007 el número de asalariados ha crecido en 48.400. Los asalariados con contrato indefinido aumentan en 340.300 en el trimestre, mientras que los asalariados temporales bajan en 291.900. La **tasa de temporalidad** desciende cerca de dos puntos hasta situarse en el 31,95% desde el 33,82% del trimestre precedente. En realidad, se ha producido el doble efecto para poder pensar en un escenario optimista sobre la tasa de temporalidad: aumento de los asalariados con contrato indefinido y descenso de los asalariados temporales.

En cuanto a **regiones más dinámicas en ocupados** en el primer trimestre de 2007 respecto al trimestre anterior, los mayores aumentos de ocupación que se observan son en Andalucía (40.600 ocupados más), Canarias (27.900), Murcia (18.200) y Castilla – La Mancha (10.600). En variación interanual, los incrementos más notables de la ocupación se producen en las comunidades autónomas de Andalucía (117.500), Cataluña (95.300), Comunidad Valenciana (79.900) y Madrid (76.400).

Al mes de abril de 2007, del total de contratos a nivel nacional (6.011.889), un 5,8% proviene de los **convertidos en indefinidos** (347.890 contratos), los cuales representan un 44% dentro de la categoría de los indefinidos. El aumento de las conversiones respecto a 2005 (año normal sin Reforma) es notable, unos 23.200 contratos indefinidos por encima de la media de 2005. Esto significa una mayor estabilidad en las contrataciones, la cual proviene de las bonificaciones e incentivos de la Reforma, y coincide con los datos EPA antes mencionados de los que se deriva un mayor peso relativo de los contratos indefinidos.

Ahora bien, con la excepción del mes de enero y después del periodo julio -diciembre de 2006, las conversiones de los últimos tres meses son similares a las de periodos sin Efecto Reforma. **Este componente da paso a otro que destaca como novedad, se trata de la contratación indefinida (directa) mediante el uso de las bonificaciones.** Esto demuestra que el mercado tiene intenciones de reaccionar a los nuevos estímulos y que existen vías para alcanzar progresivamente una temporalidad meramente causal y justificada similar a la de otras economías europeas vecinas.

Conforme a los datos de 2006, las empresas miembros de AGETT (Adecco, Alta Gestión, Flexiplan, Laborman, Randstad y Start People) **incrementan su facturación en un 13,1% respecto al mismo periodo del año anterior.**

En términos relativos, AGETT gestiona una media de 99.427 contratos al mes, cifra superior al promedio mensual del año anterior (93.092 contrataciones). Esto supone un **crecimiento del 6,8% en volumen de contratos** respecto al mismo periodo del año anterior.

A **nivel autonómico** el comportamiento de dicho crecimiento es dispar, oscilando entre el 26,1% registrado en La Rioja hasta el descenso del 11,0% en Baleares. Por encima del crecimiento medio nacional (6,8% acumulado a Diciembre) destacan La Rioja (26,1%), Galicia (19,0%), Castilla-La Mancha (17,9%), Castilla León (16,4%), Aragón (12,1%), País Vasco (10,7%), Murcia (10%), Extremadura (9,7%), Navarra (9,3%) y Comunidad Valenciana (8,2%).

La intermediación laboral de AGETT atiende principalmente las solicitudes para gestionar los contratos temporales de los **sectores industrial y servicios**. En concreto, suponen el 93,1% de las operaciones. Igualmente, son dos las principales **modalidades de contratación: por obra o servicio y circunstancias de la producción.**

En este sentido, del 6,8% de incremento interanual de los CPDs de AGETT en 2006, los correspondientes a **mayores de 45 años** fueron los que presentaron tasas de crecimiento superiores a los de otros tramos de edad, en concreto de un 22,1%.

El 45% de los contratos gestionados por AGETT en 2006 se dirigen a mujeres. Dato que supera ligeramente al del sector (43,6%) y al del mercado (41%), demostrando una elevada equidad. Esto indica el esfuerzo para mejorar la **empleabilidad de la mujer** ante los menores niveles de empleo presentes en el mercado laboral.

## 2. Tendencia del Mercado laboral 2007

El número total de activos es de 21.925.300 en el primer trimestre de 2007. En los **últimos 12 meses** el número de activos ha aumentado en 589.400, con un aumento de 112.900 personas respecto al cuarto trimestre de 2006. La tasa de actividad queda sin variación en el 58,58%.

La EPA del 1T-07 refleja una generación de 669.100 empleos netos durante los **últimos 12 meses**, con un 3,45% de crecimiento interanual (3,56% hace tres meses). En concreto, 625.600 de ellas son asalariados y el resto empleados por cuenta propia.

Durante ese periodo el mercado ha venido absorbiendo la incorporación de nuevas personas y la cifra de desempleados ha disminuido en 79.700 en los últimos 12 meses (datos EPA).

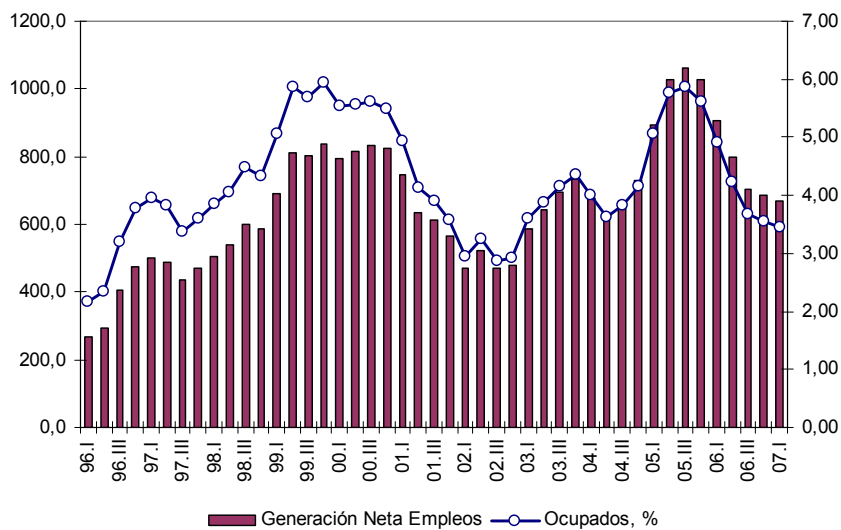
En el primer trimestre de 2007, el número de asalariados ha crecido en 48.400. Los asalariados con contrato indefinido aumentan en 340.300 en el trimestre, mientras que los asalariados temporales bajan en 291.900. La **tasa de temporalidad** desciende cerca de dos puntos hasta situarse en el 31,95%, desde el 33,82% del trimestre precedente. En realidad, se ha producido el doble efecto para poder pensar en un escenario optimista sobre la tasa de temporalidad: aumento de los asalariados con contrato indefinido y descenso de los asalariados temporales.

En el **trimestre más reciente, I-07**, el número de desempleados aumenta en 45.500 personas respecto al trimestre anterior y se sitúa en 1.856.100. La tasa de desempleo sube ligeramente, hasta el 8,47%. Por tanto, se produce un cambio en la absorción de los nuevos activos por parte del mercado laboral. En concreto, solo 67.400 nuevos ocupados de los 112.900 nuevos activos, que explica el diferencial como desempleados.

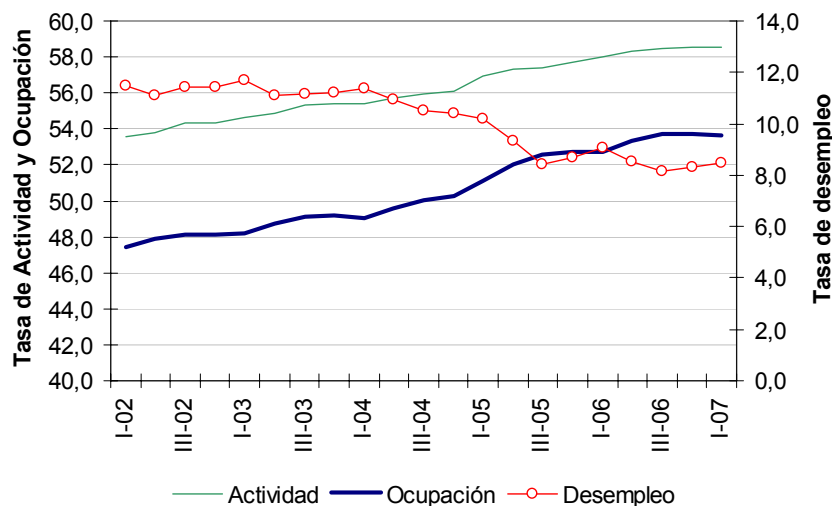
La ocupación ha crecido más entre las mujeres (44.200 más que en el trimestre anterior), que entre los hombres (23.200) En evolución interanual, en este trimestre hay 390.200 mujeres y 279.000 varones más con empleo.

En cuanto a **regiones más dinámicas en ocupados** en el primer trimestre de 2007 respecto al trimestre anterior, los mayores aumentos de ocupación que se observan son en Andalucía (40.600 ocupados más), Canarias (27.900), Murcia (18.200) y Castilla – La Mancha (10.600). En variación interanual, los incrementos más notables de la ocupación se producen en las comunidades autónomas de Andalucía (117.500), Cataluña (95.300), Comunidad Valenciana (79.900) y Madrid (76.400).

**Gráfico 1. Generación neta de empleos, Δ últ. 4-trimestres**



**Gráfico 2. Tasas de Actividad, Ocupación y Desempleo, %**



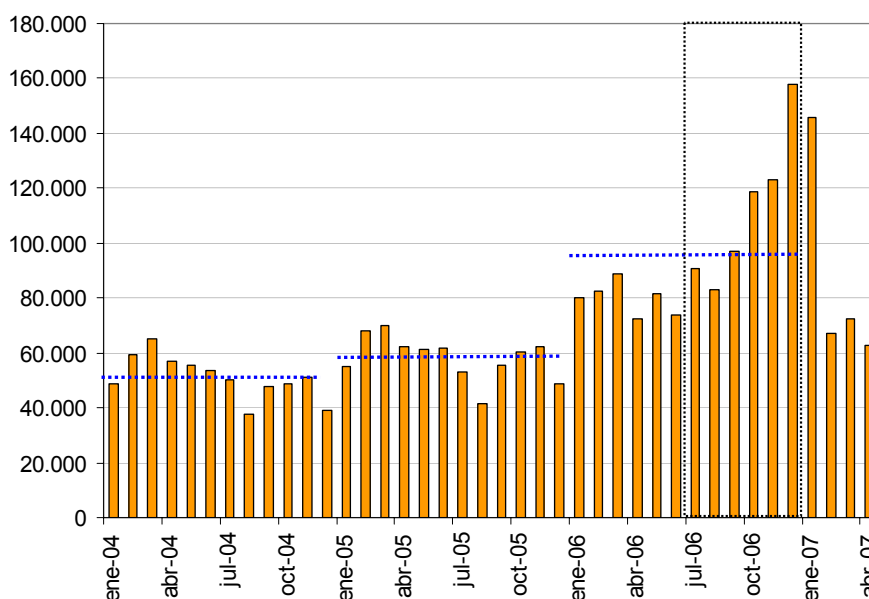
La dinámica conjunta de las contrataciones es de 5,5%, influida al alza por la evolución de los contratos indefinidos (23,5% enero – abril respecto al mismo periodo del año anterior) y, a la baja por el menor dinamismo (3,2% enero – abril respecto al mismo

periodo del año anterior) de los contratos temporales, conforme a los últimos datos disponibles del INEM. (Véase tabla 4 del Anexo estadístico).

Al mes de abril de 2007, del total de contratos a nivel nacional (6.011.889), un 5,8% proviene de los **convertidos en indefinidos** (347.890 contratos), los cuales representan un 44% dentro de la categoría de los indefinidos. El aumento de las conversiones respecto a 2005 (año normal sin Reforma) es notable, unos 23,2 mil contratos indefinidos por encima de la media de 2005. Esto significa una mayor estabilidad en las contrataciones, la cual proviene de las bonificaciones e incentivos de la Reforma, y coincide con los datos EPA antes mencionados de los que se deriva un mayor peso relativo de los contratos indefinidos.

Ahora bien, con la excepción del mes de enero y después del periodo julio -diciembre de 2006, las conversiones de los últimos tres meses son similares a las de periodos sin Efecto Reforma. **Este componente da paso a otro que destaca como novedad, se trata de la contratación indefinida (directa) mediante el uso de las bonificaciones.** Esto demuestra que el mercado tiene intenciones de reaccionar a los nuevos estímulos y que existen vías para alcanzar progresivamente una temporalidad meramente causal y justificada similar a la de otras economías europeas vecinas.

**Gráfico 3. Nivel de los contratos convertidos en indefinidos**



### 3. Situación y evolución de AGETT. 2006

La Asociación de Grandes Empresas de Trabajo Temporal (AGETT) y la actividad de sus empresas miembros, conforme a la normativa vigente, se enmarcan aún bajo el concepto de ETTs. Sin embargo, en otros países las empresas de AGETT desarrollan múltiples funciones de intermediación laboral y gestión de los recursos humanos. Este grupo de seis grandes empresas suponen **el 46% de las operaciones del sector en España.**

El objetivo del sector es el aumento del perfil socioeconómico de las ETTs en todas sus actividades y funciones. De manera lenta pero segura, las cifras de 2006 confirmaron esta tendencia. [Véase Informe Anual AGETT del Mercado Laboral, marzo 2007.](#)

El ritmo de la contratación mediante registrados en las ETTs (13,3%) supera ampliamente la media de los contratos temporales (4,7%), con el consiguiente **incremento de la penetración del sector** en el mercado, desde el 14,7% al 15,9% en los últimos doce meses.

Un dato muy importante es que se duplica la gestión anual de las ETTs al total de las contrataciones temporales, pasando de aportar 152.765 en 2005 a 305.960 en 2006 lo que, respecto a sus totales, equivale a 42,2% en lugar de 22,2%.

Parece, por tanto, que la Reforma Laboral está siendo efectiva, inicialmente en el corto plazo, y está reduciendo la contratación temporal acausal, dejando paso a intermediadores garantistas para el mercado laboral y reconocidos por el Acuerdo Interconfederal para la Negociación Colectiva 2005 (ANC), como son las ETTs.

Como puede verse en el estudio mencionado y con base en la experiencia europea, queda claro que la elevada tasa de temporalidad española es completamente ajena a la actividad de las ETTs. Éstas gestionan de forma ágil y eficaz una parte de esa temporalidad (alrededor del 15%) y su gestión (modelo de 'flexiseguridad') fomenta la reducción de la rigidez del mercado laboral, canaliza la información de oferta y demanda, crea puestos de trabajo y, es un puente eficaz para el empleo estable. **Esto mismo, mayor gestión laboral de las ETTs y menor tasa de temporalidad, se contrasta tanto por sectores como por regiones españolas.** ([Véase detalles en el Anexo estadístico](#)).

### **3.1 Contratos (CPDs) de AGETT a nivel regional y provincial**

Conforme a los datos de 2006, las empresas miembros de AGETT (Adecco, Alta Gestión, Flexiplan, Laborman, Randstad y Start People) **incrementan su facturación en un 13,1% respecto al mismo periodo del año anterior.**

En términos relativos, AGETT gestiona una media de 99.427 contratos al mes, cifra superior al promedio mensual del año anterior (93.3092 contrataciones). Esto supone un **crecimiento del 6,8% en volumen de contratos** respecto al mismo periodo del año anterior.

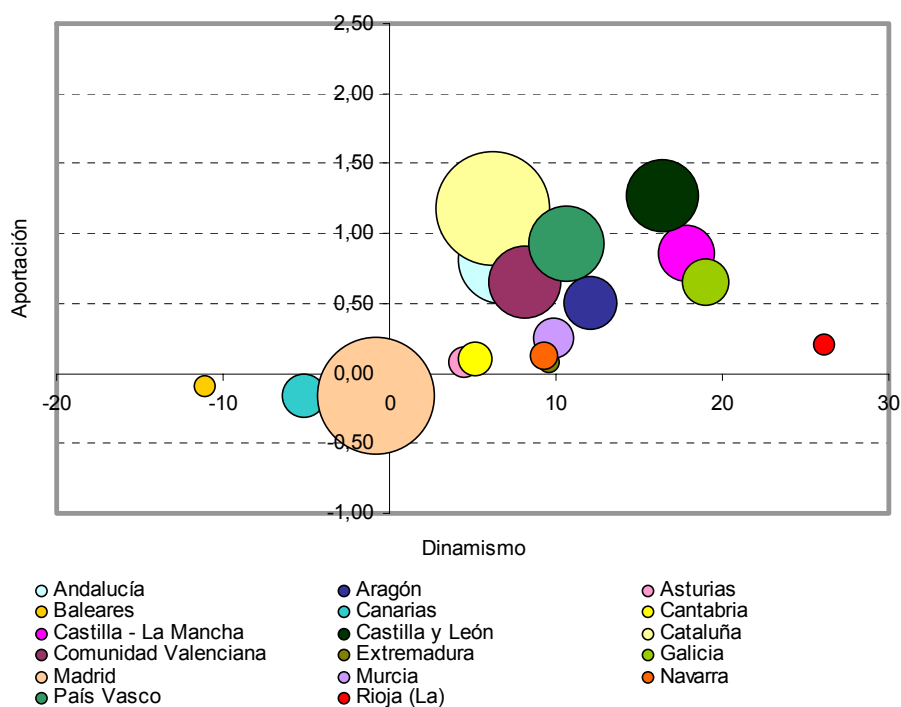
A nivel autonómico el comportamiento de dicho crecimiento es dispar, oscilando entre el 26,1% registrado en La Rioja hasta el descenso del 11,0% en Baleares. Por encima del crecimiento medio nacional (6,8% acumulado a Diciembre) destacan La Rioja (26,1%), Galicia (19,0%), Castilla-La Mancha (17,9%), Castilla León (16,4%), Aragón (12,1%), País Vasco (10,7%), Murcia (10%), Extremadura (9,7%), Navarra (9,3%) y Comunidad Valenciana (8,2%).

Las regiones con un peso más importante en cuanto a número de contrataciones han tenido distinta evolución. Así, mientras Cataluña, Andalucía, País Vasco y Comunidad Valenciana, que suponen el 18,8%, 11,7%, 8,6% y 7,8% de las contrataciones respectivamente, han crecido por encima de la media nacional, Madrid (20,2% de los CPDs de AGETT) lo ha hecho de manera negativa; al igual que, Canarias y Baleares.

En el caso de Madrid, la facturación es muy positiva (apoyada con la prestación de servicios de alto valor añadido) comparado con la alerta que supone la estabilidad en la cuota de mercado y de contrataciones; sobre todo, si se tiene en cuenta la dinámica del resto del sector que incrementa las contrataciones en todas las Comunidades y en todas las provincias.

Como puede apreciarse en el gráfico y cuadro siguientes, entre un grupo de cuatro regiones (las de mayor peso en el total de contrataciones, 47% del total) y un grupo adicional de tres regiones más (las de mayor dinamismo operacional, 16% del total), se ha generado el 92% de la actividad de AGETT en el año 2006.

**Gráfico 4. CPDs de las empresas miembro de AGETT en las distintas Comunidades Autónomas en 2006.**



**Cuadro 1. Estructura y aportación de los Contratos de ETTs en 2006.**

	Número de contratos en miles	tasas de variación	Estructura	Aportación	Incidencia
<b>Total</b>	1.193,1	6,81	100,0%	6,8	100,0%
Andalucía	140,2	6,85	11,7%	0,8	11,8%
Aragón	49,1	12,10	4,1%	0,5	7,3%
Asturias	19,2	4,57	1,6%	0,1	1,1%
Baleares	10,6	-11,01	0,9%	-0,1	-1,4%
Canarias	37,5	-5,07	3,1%	-0,2	-2,3%
Cantabria	21,3	5,22	1,8%	0,1	1,4%
Castilla - La Manch	56,8	17,93	4,8%	0,9	12,5%
Castilla y León	92,1	16,44	7,7%	1,3	18,6%
Cataluña	223,9	6,26	18,8%	1,2	17,3%
Ceuta y Melilla	0,0	--	0,0%	--	--
Comunidad Valenci	93,6	8,18	7,8%	0,6	9,4%
Extremadura	9,1	9,65	0,8%	0,1	1,1%
Galicia	40,8	19,02	3,4%	0,7	9,6%
Madrid	241,5	-0,79	20,2%	-0,2	-2,4%
Murcia	29,9	9,95	2,5%	0,2	3,7%
Navarra	15,6	9,29	1,3%	0,1	1,8%
País Vasco	102,7	10,65	8,6%	0,9	13,5%
Rioja (La)	9,4	26,14	0,8%	0,2	3,0%

**Cuadro 2. Estructura y aportación de los contratos temporales, CPDs del Sector y CPDs de AGETT en 2006.**

2006 (enero - diciembre)

	número de contratos en miles			tasas de variación			Estructura			Aportación			Incidencia		
	CTs	ETTs	AGETT	CTs	ETTs	AGETT	CTs	ETTs	AGETT	CTs	ETTs	AGETT	CTs	ETTs	AGETT
	(1)						(2)			(3)=(2)*(1)					
<b>Total</b>	16.334,9	2.600,8	1.193,1	4,59	13,58	6,81	100,0%	100,0%	100,0%	4,59	13,58	6,81	100,0%	100,0%	100,0%
Andalucía	3.926,0	253,4	140,2	3,17	13,22	6,85	24,0%	9,7%	11,7%	0,76	1,29	0,80	16,6%	9,5%	11,8%
Aragón	428,0	77,9	49,1	6,44	11,55	12,10	2,6%	3,0%	4,1%	0,17	0,35	0,50	3,7%	2,5%	7,3%
Asturias	280,7	31,6	19,2	2,20	19,38	4,57	1,7%	1,2%	1,6%	0,04	0,24	0,07	0,8%	1,7%	1,1%
Baleares	379,3	25,4	10,6	5,85	3,96	-11,01	2,3%	1,0%	0,9%	0,14	0,04	-0,10	3,0%	0,3%	-1,4%
Canarias	689,8	96,5	37,5	1,74	11,81	-5,07	4,2%	3,7%	3,1%	0,07	0,44	-0,16	1,6%	3,2%	-2,3%
Cantabria	177,4	29,9	21,3	4,11	5,88	5,22	1,1%	1,2%	1,8%	0,04	0,07	0,09	1,0%	0,5%	1,4%
Castilla - La Mancha	576,4	88,7	56,8	9,94	27,64	17,93	3,5%	3,4%	4,8%	0,35	0,94	0,85	7,6%	6,9%	12,5%
Castilla y León	685,5	134,1	92,1	3,41	11,66	16,44	4,2%	5,2%	7,7%	0,14	0,60	1,27	3,1%	4,4%	18,6%
Cataluña	2.394,6	563,8	223,9	2,95	7,02	6,26	14,7%	21,7%	18,8%	0,43	1,52	1,18	9,4%	11,2%	17,3%
Ceuta y Melilla	19,2	0,2	0,0	-34,23	0,00	0,00	0,1%	0,0%	0,0%	-0,04	--	--	-0,9%	--	--
Comunidad Valenciana	1.671,6	304,1	93,6	6,37	15,53	8,18	10,2%	11,7%	7,8%	0,65	1,82	0,64	14,2%	13,4%	9,4%
Extremadura	444,1	11,1	9,1	-1,17	8,81	9,65	2,7%	0,4%	0,8%	-0,03	0,04	0,07	-0,7%	0,3%	1,1%
Galicia	762,0	102,9	40,8	5,63	17,06	19,02	4,7%	4,0%	3,4%	0,26	0,68	0,65	5,7%	5,0%	9,6%
Madrid	2.115,4	465,8	241,5	5,56	10,13	-0,79	13,0%	17,9%	20,2%	0,72	1,81	-0,16	15,7%	13,4%	-2,4%
Murcia	691,7	148,5	29,9	19,20	63,47	9,95	4,2%	5,7%	2,5%	0,81	3,62	0,25	17,7%	26,7%	3,7%
Navarra	217,3	49,4	15,6	3,54	19,01	9,29	1,3%	1,9%	1,3%	0,05	0,36	0,12	1,0%	2,7%	1,8%
País Vasco	770,0	197,8	102,7	2,75	10,36	10,65	4,7%	7,6%	8,6%	0,13	0,79	0,92	2,8%	5,8%	13,5%
Rioja (La)	105,9	19,7	9,4	4,59	6,69	26,14	0,6%	0,8%	0,8%	0,03	0,05	0,21	0,6%	0,4%	3,0%

Fuente: elaboración propia.

Nota aclaratoria: La aportación de cada región se obtiene multiplicando el peso regional respecto al total nacional por su dinamismo (tasa de variación anual).

Normalmente, si la dinámica de una determinada región es mayor a la media nacional, esto hará que su peso regional cobre mayor relevancia e incidencia.

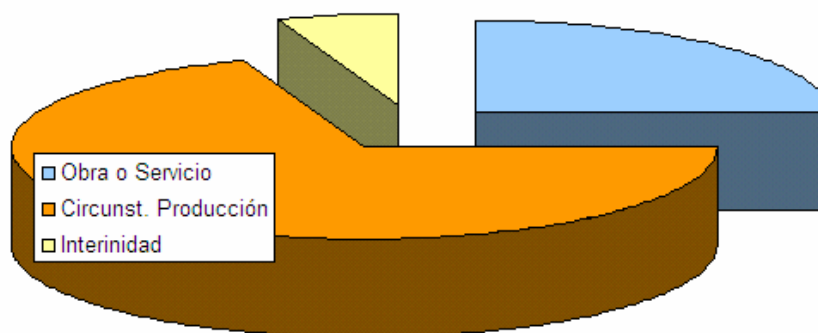
### 3.2 Contratos (CPDs) de AGETT por sector y modalidad

Durante 2006 las empresas pertenecientes al **sector industrial y de servicios** fueron las que más recurrieron a las empresas miembros de AGETT para gestionar sus contratos temporales. En concreto, suponen el 93,1% de las operaciones.

El número de CPDs gestionados por las empresas miembros de AGETT relativos al sector industrial tuvo en 2006 un incremento interanual del 7,1% y los relacionados con el sector servicios del 4,8%, en términos acumulados, respecto a una media del conjunto de sectores del 6,8%.

Por otra parte, las dos **modalidades contractuales** en las que se concentró en 2006 la mayor parte de los contratos gestionados por las empresas miembros de AGETT son los de obra y servicio (24,9% de las gestiones) y los de circunstancias de la producción (69,5%). Los primeros experimentaron una variación interanual del 0,7% y los segundos, del 9,8%. Los contratos de interinidad, que suponen el 5,6% del total de las gestiones, disminuyeron en un 0,3%. Independientemente de la modalidad contractual, el crecimiento conjunto de los CPDs AGETT fue del 6,8%. (Ver tabla 16 del Anexo 1A).

**Gráfico 5. Participación de las modalidades de contratación.**

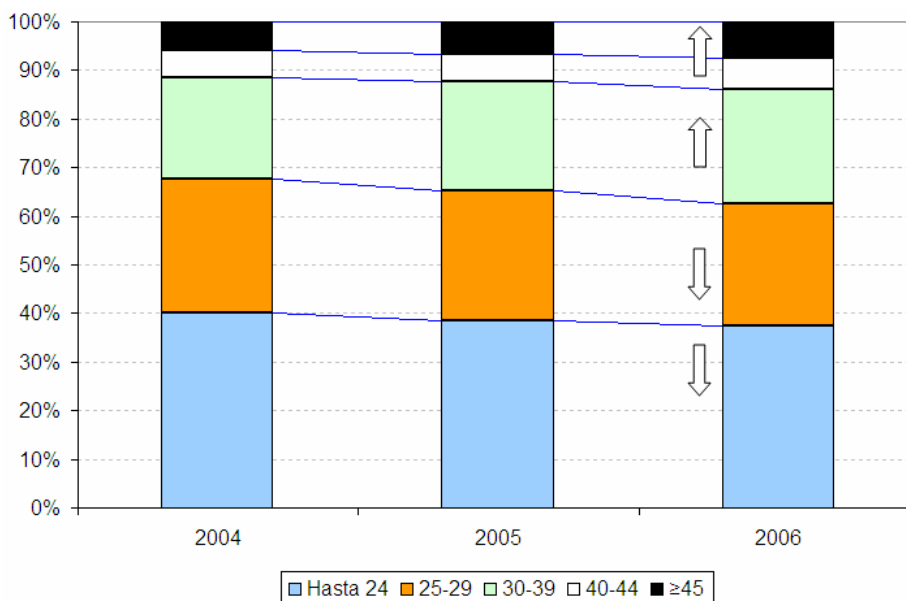


### 3.3 Contratos (CPDs) de AGETT a nivel regional por edad

La mayoría de los trabajadores que acceden al mercado laboral a través de contratos gestionados por Empresas de Trabajo Temporal miembros de AGETT tienen menos de 30 años, en concreto, el 62,7% en 2006. El 23,4% de los CPDs se dirigieron a personas entre 30 y 39 años; el 6,4% a los de entre 40 y 44 años y el 7,5% restante a los mayores de 45 años.

Teniendo en cuenta que en 2004 los menores de 30 años firmaron el 67,5% de los CPDs de AGETT, en 2005 el porcentaje fue del 65,3% y en el año más reciente fue del 62,7%, se viene produciendo una **redistribución por edades** de los CPDs de AGETT hacia tramos de edad superiores. Más de la mitad de esos cinco puntos que se redistribuyen, lo hacen en las edades próximas a los 40 años y mayores de 45 años.

**Gráfico 6. Evolución anual de los contratos CPDs por grupos de edad.**



En este sentido, del 6,8% de incremento interanual de los CPDs de AGETT en 2006, los correspondientes a mayores de 45 años fueron los que presentaron tasas de crecimiento superiores a los de otros tramos de edad, en concreto de un 22,1%. [\(Para más detalles, consultar la tabla 17\).](#)

En lo que a **formación** se refiere, el 39,8% han completado el bachillerato o la formación profesional y el 9,6% restante han terminado los estudios de carreras técnicas o superiores. Para el caso de las mujeres, los porcentajes son del 38,3% y del 14,8% respectivamente.

### 3.4 Contratos (CPDs) de AGETT a nivel regional por sexo y duración

La distribución de los **contratos gestionados por AGETT por sexo** presenta elevada equidad. El 45% de los contratos gestionados por AGETT en 2006 se dirigen a mujeres, dato que supera ligeramente al del sector (43,6%) y al del mercado (41%).

Esto indica el esfuerzo para mejorar la empleabilidad de la mujer, colectivo que en el actual mercado laboral presenta dificultades de inserción y del nivel de empleo. [\(Para mayores detalles a nivel regional, véase tabla 18 y 18.2 del Anexo 1A\).](#)

Por **modalidad contractual**, el 63,6% de los contratos gestionados por AGETT por obra y servicio se dirigieron a hombres. El reparto por sexos en los contratos eventuales por circunstancias de la producción fue más equitativo, con un 52,5% de hombres y un 47,5% de mujeres. Los contratos gestionados por AGETT de interinidad se dirigieron principalmente a mujeres (53,7%). Por Comunidades Autónomas, la más equitativa por sexos fue Cataluña, donde el 51,6% de los contratos gestionados por AGETT fueron para hombres y el 48,4% restante para mujeres. [Las Tablas 18.1 y 18.2 del Anexo 1A proporcionan más información al respecto.](#)

El 82,3% de los CPDs realizados por AGETT en 2006 fueron de **duración** igual o inferior a un mes, el 7% tuvieron una duración entre uno y tres meses, el 1,6% duraron más de tres meses y el 9% restante tuvo una duración indeterminada. Estos últimos suelen estar vinculados a contratos por obra o servicio de convenios renovables.

El que la mayor parte de los contratos temporales tengan una duración inferior al mes ocurre también en otras economías europeas, salvo cuando la regulación permite a las ETTs convertirse en Agencias Privadas de Empleo. De esta manera, se puede gestionar no sólo las necesidades de contratación temporal de las empresas usuarias, sino también contratos indefinidos, aumentando la duración media de los CPDs gestionados.

## ANEXO 1 A. Tablas estadísticas.

### Notas:

- Se denomina Anexo 1A. Puesto que es la addenda y actualización del Anexo 1 presentado en el Informe Anual AGETT del Mercado Laboral 2007 en marzo del presenta año.
- Las tablas que se repiten son actualizaciones, las tablas que se omiten no son relevantes y, a partir, de la tabla 15. en adelante son tablas nuevas.

### Sección I. Situación del Mercado de trabajo a nivel nacional.

Tabla 1.	Tasa de Actividad, Ocupación y Paro. Serie trimestral. <b>1T-2007</b>
Tabla 2.	Asalariados por tipo de Contrato y Tasa de Temporalidad. Serie trimestral. <b>1T-2007</b>
Tabla 4.	Evolución de la contratación registrada en INEM. Serie mensual. <b>Abril 2007</b>

### Sección II. Panorama sectorial de la contratación laboral.

Tabla 11.	Tasa de Temporalidad <b>2006</b> . Por Autonomías y por Sectores.
-----------	---

### Sección III. Panorama regional de la contratación laboral y de AGETT.

Tabla 14.	Contratos Temporales registrados (CT), Contratos de Empresas de Trabajo Temporal (ETTs) y <b>Contratos temporales de AGETT</b> . Número de Contratos y Peso. Serie Anual. Ámbito regional.
Tabla 14.1.	Contratos Temporales registrados (CT), Contratos de Empresas de Trabajo Temporal (ETTs) y <b>Contratos temporales de AGETT</b> . Variación y Estructura. Serie Anual. Ámbito regional.
<b>Tabla 15.</b>	Contratos de Puesta a Disposición (CPDs) desde AGETT. Totales y por sector. Serie Anual.
<b>Tabla 16.</b>	Contratos de Puesta a Disposición (CPDs) desde AGETT. Totales y por modalidad. Serie Anual.
<b>Tabla 17.</b>	Contratos de Puesta a Disposición (CPDs) desde AGETT. Totales y por edad. Serie Anual.
<b>Tabla 18.</b>	Contratos de Puesta a Disposición (CPDs) desde AGETT. Totales y por sexo. Serie Anual.
<b>Tabla 18.1.</b>	Contratos de Puesta a Disposición (CPDs) desde AGETT. Trabajadores puestos a disposición, Hombres. Por edad. Ámbito provincial. Serie Anual.
<b>Tabla 18.2.</b>	Contratos de Puesta a Disposición (CPDs) desde AGETT. Trabajadores puestos a disposición, Mujeres. Por edad. Ámbito provincial. Serie Anual.
<b>Tabla 19.</b>	Contratos de Puesta a Disposición (CPDs) desde AGETT. Totales y por duración. Ámbito provincial. Serie Anual.

Tabla 1. Tasa de Actividad, Ocupación y Paro. Serie trimestral.

	Tasa de Actividad	Puntos de Variación	Tasa de Ocupación	Puntos de Variación	Tasa de Paro	Puntos de Variación
1995	51,0%	0,0	39,3%	0,6	22,9%	-1,2
1996	51,3%	0,3	39,9%	0,6	22,2%	-0,7
1997	51,6%	0,3	40,9%	1,0	20,8%	-1,4
1998	52,0%	0,4	42,3%	1,4	18,7%	-2,1
1999	52,5%	0,5	44,2%	2,0	15,7%	-3,0
2000	53,6%	1,1	46,1%	1,9	13,9%	-1,8
2001	52,9%	-0,7	47,3%	1,2	10,5%	-3,4
2002	54,3%	1,4	47,9%	0,5	11,5%	1,0
2003	55,5%	1,2	48,8%	1,0	11,5%	0,0
2004	56,4%	0,9	49,7%	0,9	11,0%	-0,5
2005	57,4%	1,0	52,1%	2,4	9,2%	-1,8
2006	58,3%	0,9	53,4%	1,3	8,5%	-0,7
I-02	53,6%		47,4%		11,5%	
II-02	53,8%	0,2	47,9%	0,5	11,1%	-0,4
III-02	54,3%	0,5	48,1%	0,2	11,4%	0,3
IV-02	54,3%	0,0	48,1%	0,0	11,4%	0,0
I-03	54,6%	0,3	48,2%	0,1	11,7%	0,3
II-03	54,9%	0,3	48,8%	0,6	11,1%	-0,6
III-03	55,3%	0,4	49,1%	0,3	11,2%	0,1
IV-03	55,4%	0,1	49,2%	0,1	11,2%	0,0
I-04	55,4%	0,0	49,1%	-0,1	11,4%	0,2
II-04	55,7%	0,3	49,6%	0,5	10,9%	-0,5
III-04	56,0%	0,3	50,1%	0,5	10,5%	-0,4
IV-04	56,1%	0,1	50,2%	0,2	10,4%	-0,2
I-05	56,9%	0,8	51,1%	0,9	10,2%	-0,2
II-05	57,4%	0,5	52,0%	0,9	9,3%	-0,9
III-05	57,4%	0,1	52,6%	0,6	8,4%	-0,9
IV-05	57,7%	0,3	52,7%	0,1	8,7%	0,3
I-06	58,0%	0,3	52,7%	0,0	9,1%	0,4
II-06	58,3%	0,3	53,3%	0,6	8,5%	-0,5
III-06	58,4%	0,1	53,7%	0,4	8,2%	-0,4
IV-06	58,6%	0,1	53,7%	0,0	8,3%	0,2
I-07	58,6%	0,0	53,6%	-0,1	8,5%	0,2

Fuente: Banco de datos de AGETT a partir de INE. Metodología EPA-2005 a partir de I-05.

Tabla 2. Asalariados por tipo de Contrato y Tasa de Temporalidad. Serie trimestral.

	Total de Asalariados (miles)	Var. %	Contratos Indefinidos (miles)	Var. %	Contratos Temporales (miles)	Var. %	Tasa de Temporalidad	Puntos de Variación
1995	9.342,5		6.082,5		3.254,3		34,8%	-1,0
1996	9.681,0	3,6%	6.401,0	5,2%	3.273,9	0,6%	33,8%	-1,0
1997	10.193,1	5,3%	6.772,3	5,8%	3.407,6	4,1%	33,4%	-0,4
1998	10.737,9	5,3%	7.183,0	6,1%	3.540,6	3,9%	33,0%	-0,5
1999	11.560,9	7,7%	7.761,6	8,1%	3.799,3	7,3%	32,9%	-0,1
2000	12.378,1	7,1%	8.394,7	8,2%	3.983,5	4,8%	32,2%	-0,7
2001	12.949,4	4,6%	8.782,9	4,6%	4.166,6	4,6%	32,2%	0,0
2002	13.471,9	4,0%	9.183,1	4,6%	4.288,8	2,9%	31,8%	-0,3
2003	14.127,4	4,9%	9.637,7	4,9%	4.489,7	4,7%	31,8%	-0,1
2004	14.720,8	4,2%	9.943,5	3,2%	4.777,3	6,4%	32,5%	0,7
2005	15.502,0	5,3%	10.333,1	3,9%	5.168,9	8,2%	33,3%	0,9
2006	16.208,1	4,6%	10.691,4	3,5%	5.516,7	6,7%	34,0%	0,7
I-02	13.152,9		8.963,9		4.189,0		31,8%	
II-02	13.414,2	2,0%	9.121,2	1,8%	4.293,0	2,5%	32,0%	0,2
III-02	13.621,5	1,5%	9.286,2	1,8%	4.335,3	1,0%	31,8%	-0,2
IV-02	13.698,8	0,6%	9.361,1	0,8%	4.337,7	0,1%	31,7%	-0,2
I-03	13.763,8	0,5%	9.466,3	1,1%	4.297,5	-0,9%	31,2%	-0,4
II-03	14.078,1	2,3%	9.603,9	1,5%	4.474,1	4,1%	31,8%	0,6
III-03	14.293,1	1,5%	9.714,6	1,2%	4.578,5	2,3%	32,0%	0,3
IV-03	14.374,6	0,6%	9.765,8	0,5%	4.608,8	0,7%	32,1%	0,0
I-04	14.375,4	0,0%	9.828,0	0,6%	4.547,4	-1,3%	31,6%	-0,4
II-04	14.609,4	1,6%	9.924,1	1,0%	4.685,4	3,0%	32,1%	0,4
III-04	14.875,9	1,8%	9.948,2	0,2%	4.927,7	5,2%	33,1%	1,1
IV-04	15.022,4	1,0%	10.073,7	1,3%	4.948,7	0,4%	32,9%	-0,2
I-05	14.977,0	-0,3%	10.202,7	1,3%	4.774,2	-3,5%	31,9%	-1,1
II-05	15.440,1	3,1%	10.305,3	1,0%	5.134,8	7,6%	33,3%	1,4
III-05	15.749,5	2,0%	10.333,1	0,3%	5.416,4	5,5%	34,4%	1,1
IV-05	15.841,6	0,6%	10.491,3	1,5%	5.350,4	-1,2%	33,8%	-0,6
I-06	15.888,9	0,3%	10.593,0	1,0%	5.295,9	-1,0%	33,3%	-0,4
II-06	16.111,5	1,4%	10.570,7	-0,2%	5.540,8	4,6%	34,4%	1,1
III-06	16.365,9	1,6%	10.704,5	1,3%	5.661,4	2,2%	34,6%	0,2
IV-06	16.466,1	0,6%	10.897,4	1,8%	5.568,7	-1,6%	33,8%	-0,8
I-07	16.514,5	0,3%	11.237,7	3,1%	5.276,8	-5,2%	32,0%	-1,9

Fuente: Banco de datos de AGETT a partir de INE. Metodología EPA-2005 a partir de I-05.

## Resultados AGETT y Tendencia del Mercado laboral



**Tabla 4. Evolución de la contratación registrada en INEM. Serie mensual.**

		TOTAL				Indefinidos				Temporales				% Contratos Temporales	
		Mensual	%	Acumulado	%	Mensual	%	Acumulado	%	Mensual	%	Acumulado	%	Mensual	Acumulado
2005	Ene	1.284.958	-7,6%	1.284.958	-7,6%	119.535	5,1%	119.535	5,1%	1.165.423	-8,7%	1.165.423	-8,7%	90,7%	90,7%
	Feb	1.230.315	-11,0%	2.515.273	-9,3%	135.134	0,6%	254.669	2,6%	1.095.181	-12,3%	2.260.604	-10,5%	89,0%	89,9%
	Mar	1.307.345	-8,0%	3.822.618	-8,8%	140.672	-2,9%	395.341	0,6%	1.166.673	-8,6%	3.427.277	-9,8%	89,2%	89,7%
	Abr	1.322.797	5,3%	5.145.415	-5,6%	133.147	5,0%	528.488	1,7%	1.189.650	5,3%	4.616.927	-6,4%	89,9%	89,7%
	May	1.429.695	11,8%	6.575.110	-2,3%	134.439	9,6%	662.927	3,2%	1.295.256	12,0%	5.912.183	-2,9%	90,6%	89,9%
	Jun	1.566.969	12,6%	8.142.079	0,3%	133.022	13,4%	795.949	4,8%	1.433.947	12,5%	7.346.130	-0,2%	91,5%	90,2%
	Jul	1.570.198	5,6%	9.712.277	1,1%	116.265	4,9%	912.214	4,8%	1.453.933	5,6%	8.800.063	0,7%	92,6%	90,6%
	Ago	1.298.453	15,4%	11.010.730	2,6%	92.117	13,2%	1.004.331	5,5%	1.206.336	15,6%	10.006.399	2,3%	92,9%	90,9%
	Sep	1.617.951	9,6%	12.628.681	3,4%	138.892	12,5%	1.143.223	6,3%	1.479.059	9,4%	11.485.458	3,2%	91,4%	90,9%
	Oct	1.637.186	11,2%	14.265.867	4,3%	148.234	16,0%	1.291.457	7,3%	1.488.952	10,8%	12.974.410	4,0%	90,9%	90,9%
	Nov	1.569.481	8,5%	15.835.348	4,7%	142.901	14,5%	1.434.358	8,0%	1.426.580	7,9%	14.400.990	4,4%	90,9%	90,9%
	<b>Dic</b>	<b>1.329.617</b>	<b>8,7%</b>	<b>17.164.965</b>	<b>5,0%</b>	<b>108.480</b>	<b>18,3%</b>	<b>1.542.838</b>	<b>8,7%</b>	<b>1.221.137</b>	<b>7,9%</b>	<b>15.622.127</b>	<b>4,6%</b>	<b>91,8%</b>	<b>91,0%</b>
2006	Ene	1.472.539	14,6%	1.472.539	14,6%	159.739	33,6%	159.739	33,6%	1.312.800	12,6%	1.312.800	12,6%	89,2%	89,2%
	Feb	1.366.664	11,1%	2.839.203	12,9%	160.557	18,8%	320.296	25,8%	1.206.107	10,1%	2.518.907	11,4%	88,3%	88,7%
	Mar	1.555.516	19,0%	4.394.719	15,0%	176.266	25,3%	496.562	25,6%	1.379.250	18,2%	3.898.157	13,7%	88,7%	88,7%
	Abr	1.304.213	-1,4%	5.698.932	10,8%	145.658	9,4%	642.220	21,5%	1.158.555	-2,6%	5.056.712	9,5%	88,8%	88,7%
	May	1.637.566	14,5%	7.336.498	11,6%	166.868	24,1%	809.088	22,0%	1.470.698	13,5%	6.527.410	10,4%	89,8%	89,0%
	Jun	1.655.753	5,7%	8.992.251	10,4%	152.484	14,6%	961.572	20,8%	1.503.269	4,8%	8.030.679	9,3%	90,8%	89,3%
	Jul	1.670.892	6,4%	10.663.143	9,8%	168.285	44,7%	1.129.857	23,9%	1.502.607	3,3%	9.533.286	8,3%	89,9%	89,4%
	Ago	1.322.920	1,9%	11.986.063	8,9%	139.997	52,0%	1.269.854	26,4%	1.182.923	-1,9%	10.716.209	7,1%	89,4%	89,4%
	Sep	1.674.735	3,5%	13.660.798	8,2%	200.688	44,5%	1.470.542	28,6%	1.474.047	-0,3%	12.190.256	6,1%	88,0%	89,2%
	Oct	1.819.192	11,1%	15.479.990	8,5%	239.673	61,7%	1.710.215	32,4%	1.579.519	6,1%	13.769.775	6,1%	86,8%	89,0%
	Nov	1.660.499	5,8%	17.140.489	8,2%	231.908	62,3%	1.942.123	35,4%	1.428.591	0,1%	15.198.366	5,5%	86,0%	88,7%
	<b>Dic</b>	<b>1.386.283</b>	<b>4,3%</b>	<b>18.526.772</b>	<b>7,9%</b>	<b>235.122</b>	<b>116,7%</b>	<b>2.177.245</b>	<b>41,1%</b>	<b>1.151.161</b>	<b>-5,7%</b>	<b>16.349.527</b>	<b>4,7%</b>	<b>83,0%</b>	<b>88,2%</b>
2007	Ene	1.653.150	12,3%	1.653.150	12,3%	255.422	59,9%	255.422	59,9%	1.397.728	6,5%	1.397.728	6,5%	84,5%	84,5%
	Feb	1.408.327	3,0%	3.061.477	7,8%	175.887	9,5%	431.309	34,7%	1.232.440	2,2%	2.630.168	4,4%	87,5%	85,9%
	Mar	1.564.432	0,6%	4.625.909	5,3%	193.165	9,6%	624.474	25,8%	1.371.267	-0,6%	4.001.435	2,6%	87,7%	86,5%
	Abr	1.385.980	6,3%	6.011.889	5,5%	168.931	16,0%	793.405	23,5%	1.217.049	5,0%	5.218.484	3,2%	87,8%	86,8%

Fuente: Banco de datos de AGETT a partir de INEM.

Tabla 11. Tasa de Temporalidad 2006. Por Autonomías y por Sectores.

Comunidad Autónoma	Total	Agrario	Construcción	Industria	Servicios
<b>ANDALUCÍA</b>	46,24	78,07	70,02	33,47	39,38
<b>ARAGÓN</b>	28,62	47,89	50,68	20,93	27,40
<b>ASTURIAS</b>	31,13	27,25	58,96	21,55	29,54
<b>BALEARES</b>	33,15	40,68	53,43	20,00	30,58
<b>CANARIAS</b>	39,13	39,14	61,64	30,36	35,80
<b>CANTABRIA</b>	31,08	11,70	54,57	26,00	28,08
<b>CASTILLA-LEÓN</b>	29,64	31,98	51,56	21,81	27,59
<b>CASTILLA LA MANCHA</b>	35,52	47,57	55,96	28,87	31,44
<b>CATALUÑA</b>	26,43	35,95	45,97	17,48	26,36
<b>VALENCIA</b>	36,60	57,67	58,64	29,81	33,62
<b>EXTREMADURA</b>	42,80	71,96	58,64	30,85	37,58
<b>GALICIA</b>	34,86	38,70	52,04	31,94	32,47
<b>MADRID</b>	29,26	33,82	51,42	22,91	27,15
<b>MURCIA</b>	42,14	70,32	63,55	28,61	35,15
<b>NAVARRA</b>	30,17	40,96	53,18	21,95	30,12
<b>PAÍS VASCO</b>	28,52	34,08	46,70	20,55	29,57
<b>RIOJA (LA)</b>	28,49	53,98	48,59	18,12	29,13
<b>CEUTA Y MELILLA</b>	33,34	--	78,73	10,57	30,48
<b>NACIONAL</b>	<b>34,04</b>	<b>59,29</b>	<b>56,63</b>	<b>24,32</b>	<b>31,27</b>

Fuente: Encuesta de Población Activa (INE) por solicitud específica de AGETT.

Tabla 14. Contratos Temporales registrados (CT), Contratos de Empresas de Trabajo Temporal (ETTs) y Contratos Temporales de AGETT. Totales y por sector. Serie Anual.

Enero - Diciembre	2004			2005			2006		
	CT	ETT's	AGETT	CT	ETT's	AGETT	CT	ETT's	AGETT
número de contratos									
<b>Total</b>	<b>14.926.812</b>	<b>2.139.631</b>	<b>1.041.335</b>	<b>15.618.480</b>	<b>2.289.972</b>	<b>1.117.106</b>	<b>16.334.910</b>	<b>2.600.836</b>	<b>1.193.128</b>
Andalucía	3.796.028	203.114	115.556	3.805.499	223.841	131.184	3.926.026	253.438	140.171
Aragón	374.650	66.158	41.501	402.148	69.834	43.784	428.047	77.902	49.080
Asturias	262.256	21.412	15.633	274.658	26.466	18.329	280.713	31.595	19.166
Baleares	341.529	21.871	9.566	358.346	24.462	11.923	379.309	25.430	10.610
Canarias	627.815	71.495	37.291	677.940	86.339	39.531	689.764	96.534	37.528
Cantabria	156.920	23.293	15.280	170.426	28.253	20.223	177.423	29.915	21.279
Castilla - La Mancha	462.933	57.982	42.110	524.290	69.524	48.123	576.403	88.738	56.752
Castilla y León	621.937	111.180	71.395	662.905	120.071	79.073	685.514	134.076	92.072
Cataluña	2.202.407	499.902	214.842	2.326.021	526.814	210.743	2.394.557	563.774	223.945
Ceuta y Melilla	26.486	127	0	29.148	41	0	19.171	150	0
Comunidad Valenciana	1.469.895	262.980	87.232	1.571.570	263.264	86.510	1.671.625	304.143	93.585
Extremadura	435.671	9.964	7.704	449.312	10.179	8.284	444.067	11.076	9.083
Galicia	701.778	84.844	34.689	721.368	87.896	34.292	761.999	102.895	40.814
Madrid	1.919.939	395.019	213.593	2.004.044	422.913	243.408	2.115.445	465.758	241.480
Murcia	502.274	78.320	27.436	580.265	90.816	27.164	691.654	148.455	29.867
Navarra	194.174	36.587	14.707	209.886	41.530	14.299	217.314	49.423	15.628
País Vasco	734.609	176.571	85.341	749.441	179.231	92.771	770.016	197.798	102.652
Rioja (La)	95.511	18.812	7.459	101.213	18.498	7.465	105.863	19.736	9.416
Participación (%)									
	CPDs / CT	Agett / CPDs		CPDs / CT	Agett / CPDs		CPDs / CT	Agett / CPDs	
<b>Total</b>	<b>14,3%</b>	<b>48,7%</b>		<b>14,7%</b>	<b>48,8%</b>		<b>15,9%</b>	<b>45,9%</b>	
Andalucía	5,4%	56,9%		5,9%	58,6%		6,5%	55,3%	
Aragón	17,7%	62,7%		17,4%	62,7%		18,2%	63,0%	
Asturias	8,2%	73,0%		9,6%	69,3%		11,3%	60,7%	
Baleares	6,4%	43,7%		6,8%	48,7%		6,7%	41,7%	
Canarias	11,4%	52,2%		12,7%	45,8%		14,0%	38,9%	
Cantabria	14,8%	65,6%		16,6%	71,6%		16,9%	71,1%	
Castilla - La Mancha	12,5%	72,6%		13,3%	69,2%		15,4%	64,0%	
Castilla y León	17,9%	64,2%		18,1%	65,9%		19,6%	68,7%	
Cataluña	22,7%	43,0%		22,6%	40,0%		23,5%	39,7%	
Ceuta y Melilla	0,5%	0,0%		0,1%			0,8%		
Comunidad Valenciana	17,9%	33,2%		16,8%	32,9%		18,2%	30,8%	
Extremadura	2,3%	77,3%		2,3%	81,4%		2,5%	82,0%	
Galicia	12,1%	40,9%		12,2%	39,0%		13,5%	39,7%	
Madrid	20,6%	54,1%		21,1%	57,6%		22,0%	51,8%	
Murcia	15,6%	35,0%		15,7%	29,9%		21,5%	20,1%	
Navarra	18,8%	40,2%		19,8%	34,4%		22,7%	31,6%	
País Vasco	24,0%	48,3%		23,9%	51,8%		25,7%	51,9%	
Rioja (La)	19,7%	39,7%		18,3%	40,4%		18,6%	47,7%	

Fuente: Banco de datos de AGETT.

**Tabla 14.1. Contratos Temporales registrados (CT), Contratos de Empresas de Trabajo Temporal (ETTs) y Contratos Temporales AGETT. Variación y Estructura. Serie Anual.**

Enero - Diciembre	2004			2005			2006		
	CT	ETTs	AGETT	CT	ETTs	AGETT	CT	ETTs	AGETT
	expresados en tasas de variación, %								
Total	11,64	7,46	8,91	4,63	7,03	7,28	4,59	13,58	6,81
Andalucía	9,44	12,10	6,40	0,25	10,20	13,52	3,17	13,22	6,85
Aragón	5,13	15,14	4,32	7,34	5,56	5,50	6,44	11,55	12,10
Asturias	1,00	-4,31	13,23	4,73	23,60	17,25	2,20	19,38	4,57
Baleares	15,33	8,18	19,59	4,92	11,85	24,64	5,85	3,96	-11,01
Canarias	2,40	15,13	4,52	7,98	20,76	6,01	1,74	11,81	-5,07
Cantabria	11,18	17,09	25,63	8,61	21,29	32,35	4,11	5,88	5,22
Castilla - La Mancha	11,41	47,33	35,09	13,25	19,91	14,28	9,94	27,64	17,93
Castilla y León	7,29	8,24	8,94	6,59	8,00	10,75	3,41	11,66	16,44
Cataluña	23,76	6,57	9,30	5,61	5,38	-1,91	2,95	7,02	6,26
Ceuta y Melilla	1,30	-66,31		10,05			-34,23		
Comunidad Valenciana	6,00	16,99	11,57	6,92	0,11	-0,83	6,37	15,53	8,18
Extremadura	3,06	-1,15	-5,97	3,13	2,16	7,53	-1,17	8,81	9,65
Galicia	4,81	11,42	7,74	2,79	3,60	-1,14	5,63	17,06	19,02
Madrid	29,46	13,79	9,33	4,38	7,06	13,96	5,56	10,13	-0,79
Murcia	0,80	-48,21	-1,76	15,53	15,96	-0,99	19,20	63,47	9,95
Navarra	0,30	-12,49	-2,97	8,09	13,51	-2,77	3,54	19,01	9,29
País Vasco	6,50	18,79	5,78	2,02	1,51	8,71	2,75	10,36	10,65
Rioja (La)	5,41	13,77	4,15	5,97	-1,67	0,08	4,59	6,69	26,14
	Estructura (%)								
Total	100,0%	100,0%	100,0%	100,0%	100,0%	100,0%	100,0%	100,0%	100,0%
Andalucía	25,4%	9,5%	11,1%	24,4%	9,8%	11,7%	24,0%	9,7%	11,7%
Aragón	2,5%	3,1%	4,0%	2,6%	3,0%	3,9%	2,6%	3,0%	4,1%
Asturias	1,8%	1,0%	1,5%	1,8%	1,2%	1,6%	1,7%	1,2%	1,6%
Baleares	2,3%	1,0%	0,9%	2,3%	1,1%	1,1%	2,3%	1,0%	0,9%
Canarias	4,2%	3,3%	3,6%	4,3%	3,8%	3,5%	4,2%	3,7%	3,1%
Cantabria	1,1%	1,1%	1,5%	1,1%	1,2%	1,8%	1,1%	1,2%	1,8%
Castilla - La Mancha	3,1%	2,7%	4,0%	3,4%	3,0%	4,3%	3,5%	3,4%	4,8%
Castilla y León	4,2%	5,2%	6,9%	4,2%	5,2%	7,1%	4,2%	5,2%	7,7%
Cataluña	14,8%	23,4%	20,6%	14,9%	23,0%	18,9%	14,7%	21,7%	18,8%
Ceuta y Melilla	0,2%	0,0%	0,0%	0,2%	0,0%	0,0%	0,1%	0,0%	0,0%
Comunidad Valenciana	9,8%	12,3%	8,4%	10,1%	11,5%	7,7%	10,2%	11,7%	7,8%
Extremadura	2,9%	0,5%	0,7%	2,9%	0,4%	0,7%	2,7%	0,4%	0,8%
Galicia	4,7%	4,0%	3,3%	4,6%	3,8%	3,1%	4,7%	4,0%	3,4%
Madrid	12,9%	18,5%	20,5%	12,8%	18,5%	21,8%	13,0%	17,9%	20,2%
Murcia	3,4%	3,7%	2,6%	3,7%	4,0%	2,4%	4,2%	5,7%	2,5%
Navarra	1,3%	1,7%	1,4%	1,3%	1,8%	1,3%	1,3%	1,9%	1,3%
País Vasco	4,9%	8,3%	8,2%	4,8%	7,8%	8,3%	4,7%	7,6%	8,6%
Rioja (La)	0,6%	0,9%	0,7%	0,6%	0,8%	0,7%	0,6%	0,8%	0,8%

Fuente: Banco de datos de AGETT a partir de MTAS.

# Resultados AGETT y Tendencia del Mercado laboral



Tabla 15. Contratos de Puesta a Disposición (CPDs) desde AGETT.  
Totales y por sector. Serie Anual.

Enero - Diciembre	2004					2005					2006				
	Total *	Agrario	Industria	Construcción	Servicios	Total *	Agrario	Industria	Construcción	Servicios	Total *	Agrario	Industria	Construcción	Servicios
número de contratos															
<b>Total</b>	<b>1.041.335</b>	<b>24.453</b>	<b>364.561</b>	<b>32.011</b>	<b>586.120</b>	<b>1.117.106</b>	<b>19.215</b>	<b>400.443</b>	<b>17.509</b>	<b>651.086</b>	<b>1.193.128</b>	<b>29.371</b>	<b>428.796</b>	<b>22.653</b>	<b>682.327</b>
Andalucía	115.572	2.820	27.690	3.474	76.853	131.184	2.134	35.478	1.289	87.156	140.171	2.020	39.902	1.908	90.367
Aragón	41.514	1.111	20.721	1.614	16.041	43.784	997	24.186	875	16.667	49.080	1.027	28.140	920	18.472
Asturias	15.644	296	4.029	633	10.421	18.339	623	5.523	323	11.660	19.166	714	5.947	374	12.032
Baleares	9.531	112	801	318	8.075	11.923	81	981	200	10.592	10.610	150	1.043	180	9.167
Canarias	37.292	1.294	4.432	666	29.234	39.531	1.170	3.984	485	33.084	37.528	818	4.121	784	31.312
Cantabria	15.273	323	8.069	599	5.954	20.223	242	11.246	246	7.695	21.279	584	11.473	407	7.601
Castilla - La Mancha	42.074	1.168	16.445	1.110	22.686	48.113	978	18.622	1.077	26.588	56.751	1.297	21.772	1.301	31.422
Castilla y León	71.286	1.056	34.783	3.238	30.102	79.064	833	36.807	2.138	38.167	92.098	1.870	44.198	2.621	42.696
Cataluña	214.789	3.468	89.854	6.480	108.693	210.752	3.529	91677	2094	106784	223.919	6.252	96382	3105	111045
Comunidad Valenciana	87.259	3.166	26.766	2.812	52.643	86.510	1.935	28.825	1.615	52.147	93.585	2.456	30.669	1.642	56.247
Extremadura	7.704	87	1.899	298	5.147	8.284	76	2.343	253	5.290	9.083	679	2.705	236	5.274
Galicia	34.694	1.201	9.855	1.641	20.676	34.292	1.335	10.699	880	20.826	40.814	1.443	12.234	946	25.806
Madrid	213.635	2.327	60.842	4.690	137.337	243.407	1.631	66.509	3.972	164.759	241.480	6.858	64.907	5.679	157.727
Murcia	27.468	1.385	8.640	742	16.198	27.164	1.327	8.318	535	16.685	29.867	672	7.561	405	20.783
Navarra	14.710	247	7.033	596	6.172	14.299	171	7.335	174	6.311	15.628	341	7.674	211	7.102
Pais Vasco	85.431	4.350	37.643	2.822	37.943	92.772	2.093	42.844	1.245	44.695	102.652	1.894	44.512	1.662	52.488
Rioja (La)	7.459	42	5.059	278	1.945	7.465	60	5.066	108	1.980	9.416	296	5.566	272	2.786
Participación (%) del sector sobre el Total regional															
Variación, %															
2006															
2005															
2006															
Peso regional (%) / Total	Agrario	Industria	Construcción	Servicios	Total	Agrario	Industria	Construcción	Servicios	Total	Agrario	Industria	Construcción	Servicios	
<b>Total</b>	<b>100,0%</b>	<b>2,5%</b>	<b>35,9%</b>	<b>1,9%</b>	<b>57,2%</b>	<b>7,3%</b>	<b>-21,4%</b>	<b>9,8%</b>	<b>-45,3%</b>	<b>11,1%</b>	<b>6,8%</b>	<b>52,9%</b>	<b>7,1%</b>	<b>29,4%</b>	<b>4,8%</b>
Andalucía	11,7%	1,4%	28,5%	1,4%	64,5%	13,5%	-24,3%	28,1%	-62,9%	13,4%	6,9%	-5,3%	12,5%	48,0%	3,7%
Aragón	4,1%	2,1%	57,3%	1,9%	37,6%	5,5%	-10,3%	16,7%	-45,8%	3,9%	12,1%	3,0%	16,3%	5,1%	10,8%
Asturias	1,6%	3,7%	31,0%	2,0%	62,8%	17,2%	110,5%	37,1%	-49,0%	11,9%	4,5%	14,6%	7,7%	15,8%	3,2%
Baleares	0,9%	1,4%	9,8%	1,7%	86,4%	25,1%	-27,7%	22,5%	-37,1%	31,2%	-11,0%	85,2%	6,3%	-10,0%	-13,5%
Canarias	3,1%	2,2%	11,0%	2,1%	83,4%	6,0%	-9,6%	-10,1%	-27,2%	13,2%	-5,1%	-30,1%	3,4%	61,6%	-5,4%
Cantabria	1,8%	2,7%	53,9%	1,9%	35,7%	32,4%	-25,1%	39,4%	-58,9%	29,2%	5,2%	141,3%	2,0%	65,4%	-1,2%
Castilla - La Mancha	4,8%	2,3%	38,4%	2,3%	55,4%	14,4%	-16,3%	13,2%	-3,0%	17,2%	18,0%	32,6%	16,9%	20,8%	18,2%
Castilla y León	7,7%	2,0%	48,0%	2,8%	46,4%	10,9%	-21,1%	5,8%	-34,0%	26,8%	16,5%	124,5%	20,1%	22,6%	11,9%
Cataluña	18,8%	2,8%	43,0%	1,4%	49,6%	-1,9%	1,8%	2,0%	-67,7%	-1,8%	6,2%	77,2%	5,1%	48,3%	4,0%
Comunidad Valenciana	7,8%	2,6%	32,8%	1,8%	60,1%	-0,9%	-38,9%	7,7%	-42,6%	-0,9%	8,2%	28,9%	6,4%	1,7%	7,9%
Extremadura	0,8%	7,5%	29,8%	2,6%	58,1%	7,5%	-12,6%	23,4%	-15,1%	2,8%	9,6%	793,4%	15,5%	-6,7%	-0,3%
Galicia	3,4%	3,5%	30,0%	2,3%	63,2%	-1,2%	11,2%	8,6%	-46,4%	0,7%	19,0%	8,1%	14,3%	7,5%	23,9%
Madrid	20,2%	2,8%	26,9%	2,4%	65,3%	13,9%	-29,9%	9,3%	-15,3%	20,0%	-0,8%	320,5%	-2,4%	43,0%	-4,3%
Murcia	2,5%	2,2%	25,3%	1,4%	69,6%	-1,1%	-4,2%	-3,7%	-27,9%	3,0%	10,0%	-49,4%	-9,1%	-24,3%	24,6%
Navarra	1,3%	2,2%	49,1%	1,4%	45,4%	-2,8%	-30,8%	4,3%	-70,8%	2,3%	9,3%	99,4%	4,6%	21,3%	12,5%
Pais Vasco	8,6%	1,8%	43,4%	1,6%	51,1%	8,6%	-51,9%	13,8%	-55,9%	17,8%	10,6%	-9,5%	3,9%	33,5%	17,4%
Rioja (La)	0,8%	3,1%	59,0%	2,9%	29,6%	0,1%	42,9%	0,1%	-61,2%	1,8%	26,1%	393,3%	9,7%	151,9%	40,7%

Fuente: Banco de datos de AGETT.

\* Incluye 'Sin Sector'.

## Resultados AGETT y Tendencia del Mercado laboral



**Tabla 16. Contratos de Puesta a Disposición (CPDs) desde AGETT.  
Totales y por modalidad. Serie Anual.**

	2004				2005				2006			
	Total *	Obra o Servicio	Circunst. Producción	Interinidad	Total *	Obra o Servicio	Circunst. Producción	Interinidad	Total *	Obra o Servicio	Circunst. Producción	Interinidad
número de contratos												
<b>Total</b>	<b>1.041.335</b>	<b>282.691</b>	<b>691.808</b>	<b>66.822</b>	<b>1.117.106</b>	<b>295.007</b>	<b>755.388</b>	<b>66.645</b>	<b>1.193.128</b>	<b>297.017</b>	<b>829.556</b>	<b>66.451</b>
Andalucía	115.556	36.780	74.642	4.134	131.184	38.758	88.187	4.239	140.171	41601	94564	4006
Aragón	41.501	11.771	28.710	1.017	43.784	13.042	29.879	863	49.080	13405	34931	744
Asturias	15.633	6.945	7.287	1.401	18.329	7.479	9.910	940	19.166	8539	9807	820
Baleares	9.566	3.033	6.143	390	11.923	3.217	8.038	668	10.610	3048	6869	693
Canarias	37.291	4.104	31.197	1.990	39.531	3.929	33.278	2.324	37.528	3756	31346	2426
Cantabria	15.280	2.585	12.253	442	20.223	3.484	16.344	395	21.279	3538	17361	380
Castilla - La Mancha	42.110	9.018	30.521	2.569	48.123	10.720	34.565	2.838	56.827	9690	43468	3669
Castilla y León	71.395	23.311	42.340	5.744	79.073	27.375	45.982	5.716	92.072	25045	61043	5984
Cataluña	214.842	56.756	141.824	16.253	210.743	52.040	143.272	15.398	223.945	57810	150570	15525
Ceuta y Melilla	0	0	0	0	0	0	0	0	0	0	0	0
Comunidad Valenciana	87.232	19.635	62.859	4.738	86.510	20.504	60.181	5.825	93.585	18941	68685	5959
Extremadura	7.704	4.465	2.997	242	8.284	5.002	3.126	156	9.083	5198	3750	135
Galicia	34.689	15.111	16.532	3.046	34.292	15.776	15.738	2.770	40.814	21105	15854	3855
Madrid	213.593	50.793	149.575	13.225	243.408	53.200	176.757	13.426	241.405	42506	187245	11648
Murcia	27.436	4.463	22.290	683	27.164	4.796	21.709	659	29.867	5088	24197	524
Navarra	14.707	5.249	7.097	2.361	14.299	4.496	7.796	2.007	15.628	4293	9594	1741
País Vasco	85.341	26.488	50.759	8.094	92.771	28.871	55.882	8.018	102.652	30643	64163	7846
Rioja (La)	7.459	2.184	4.782	493	7.465	2.318	4.744	403	9.416	2811	6109	496

	Participación (%)				Variación, %				Variación, %			
	2006				2005				2006			
	Peso regional (%) / Total	Obra o Servicio	Circunst. Producción	Interinidad	Total	Obra o Servicio	Circunst. Producción	Interinidad	Total	Obra o Servicio	Circunst. Producción	Interinidad
<b>Total</b>	<b>100,0%</b>	<b>24,9%</b>	<b>69,5%</b>	<b>5,6%</b>	<b>7,3</b>	<b>4,4</b>	<b>9,2</b>	<b>-0,3</b>	<b>6,8</b>	<b>0,7</b>	<b>9,8</b>	<b>-0,3</b>
Andalucía	11,7%	29,7%	67,5%	2,9%	13,5	5,4	18,1	2,5	6,9	7,3	7,2	-5,5
Aragón	4,1%	27,3%	71,2%	1,5%	5,5	10,8	4,1	-15,1	12,1	2,8	16,9	-13,8
Asturias	1,6%	44,6%	51,2%	4,3%	17,2	7,7	36,0	-32,9	4,6	14,2	-1,0	-12,8
Baleares	0,9%	28,7%	64,7%	6,5%	24,6	6,1	30,8	71,3	-11,0	-5,3	-14,5	3,7
Canarias	3,1%	10,0%	83,5%	6,5%	6,0	-4,3	6,7	16,8	-5,1	-4,4	-5,8	4,4
Cantabria	1,8%	16,6%	81,6%	1,8%	32,3	34,8	33,4	-10,6	5,2	1,5	6,2	-3,8
Castilla - La Mancha	4,8%	17,1%	76,5%	6,5%	14,3	18,9	13,2	10,5	18,1	-9,6	25,8	29,3
Castilla y León	7,7%	27,2%	66,3%	6,5%	10,8	17,4	8,6	-0,5	16,4	-8,5	32,8	4,7
Cataluña	18,8%	25,8%	67,2%	6,9%	-1,9	-8,3	1,0	-5,3	6,3	11,1	5,1	0,8
Ceuta y Melilla	0,0%											
Comunidad Valenciana	7,8%	20,2%	73,4%	6,4%	-0,8	4,4	-4,3	22,9	8,2	-7,6	14,1	2,3
Extremadura	0,8%	57,2%	41,3%	1,5%	7,5	12,0	4,3	-35,5	9,6	3,9	20,0	-13,5
Galicia	3,4%	51,7%	38,8%	9,4%	-1,1	4,4	-4,8	-9,1	19,0	33,8	0,7	39,2
Madrid	20,2%	17,6%	77,6%	4,8%	14,0	4,7	18,2	1,5	-0,8	-20,1	5,9	-13,2
Murcia	2,5%	17,0%	81,0%	1,8%	-1,0	7,5	-2,6	-3,5	10,0	6,1	11,5	-20,5
Navarra	1,3%	27,5%	61,4%	11,1%	-2,8	-14,3	9,8	-15,0	9,3	-4,5	23,1	-13,3
País Vasco	8,6%	29,9%	62,5%	7,6%	8,7	9,0	10,1	-0,9	10,7	6,1	14,8	-2,1
Rioja (La)	0,8%	29,9%	64,9%	5,3%	0,1	6,1	-0,8	-18,3	26,1	21,3	28,8	23,1

Fuente: Banco de datos de AGETT.

\* Incluye 'No clasificables'.

# Resultados AGETT y Tendencia del Mercado laboral



Tabla 17. Contratos de Puesta a Disposición (CPDs) desde AGETT. Totales y por edad. Serie Anual.

Enero - Diciembre	2004						2005						2006					
	Total	Hasta 24	25-29	30-39	40-44	≥45	Total	Hasta 24	25-29	30-39	40-44	≥45	Total	Hasta 24	25-29	30-39	40-44	≥45
número de contratos																		
<b>Total</b>	<b>1.041.335</b>	<b>417.384</b>	<b>285.791</b>	<b>218.931</b>	<b>57.820</b>	<b>61.409</b>	<b>1.117.106</b>	<b>429.791</b>	<b>299.605</b>	<b>248.862</b>	<b>65.368</b>	<b>73.480</b>	<b>1.193.128</b>	<b>447.564</b>	<b>300.498</b>	<b>279.227</b>	<b>76.132</b>	<b>89.707</b>
Andalucía	115.472	43.734	34.835	24.333	6.393	6.177	131.184	49.594	38.704	28.726	6.917	7.243	140.171	52.466	38.366	32.863	8.564	7.912
Aragón	41.511	17.447	11.305	8.489	2.245	2.025	43.784	17.328	11.415	9.843	2.484	2.714	49.080	18.424	11.911	11.685	3.201	3.859
Asturias	15.666	4.408	5.230	4.166	848	1.014	18.335	4.692	6.595	4.906	907	1.235	19.166	5.350	7.082	4.765	1.003	966
Baleares	9.554	3.887	2.377	2.188	526	576	11.923	4.548	3.131	2.731	596	917	10.610	4.000	3.046	2.227	563	774
Canarias	37.292	13.420	9.498	9.070	2.596	2.708	39.531	13.527	10.305	9.544	3.061	3.094	37.528	12.525	9.921	8.901	2.906	3.275
Cantabria	15.267	4.937	4.776	3.874	827	853	20.223	6.225	6.054	5.280	1.454	1.210	21.279	6.178	5.890	5.889	1.590	1.732
Castilla - La Mancha	42.111	18.561	10.678	7.907	2.638	2.327	48.126	20.540	11.391	9.970	3.001	3.224	56.752	24.025	12.492	13.008	3.673	3.554
Castilla y León	71.324	28.616	20.173	14.507	3.938	4.090	79.073	31.191	21.195	16.165	4.691	5.831	92.072	34.871	22.761	20.568	6.309	7.563
Cataluña	214.860	84.891	54.108	48.907	12.971	13.983	210.743	79.668	51.186	51.399	13.600	14.890	223.945	80.901	51.653	57.314	15.441	18.636
Ceuta y Melilla	0	0	0	0	0	0	0	0	0	0	0	0	0	0	0	0	0	0
Comunidad Valenciana	87.260	36.187	24.399	18.317	4.302	4.055	86.510	33.717	23.592	19.823	4.785	4.593	93.585	35.241	23.504	22.689	5.995	6.156
Extremadura	7.704	3.147	2.203	1.459	379	516	8.284	3.228	2.499	1.589	449	519	9.083	3.506	2.543	1.901	483	650
Galicia	34.764	11.803	12.567	7.442	1.398	1.554	34.292	10.246	13.785	7.775	1.190	1.296	40.814	12.454	15.205	9.551	1.713	1.891
Madrid	213.719	97.243	53.230	38.865	11.275	13.106	243.408	104.784	56.863	49.752	14.624	17.385	241.480	100.478	51.808	51.282	15.835	22.077
Murcia	27.372	11.730	7.084	5.184	1.342	2.032	27.165	11.152	7.760	4.909	1.184	2.160	29.867	12.431	7.757	6.017	1.481	2.181
Navarra	14.727	6.016	3.952	3.244	723	792	14.299	5.395	4.079	3.201	764	860	15.628	6.121	3.898	3.740	946	923
País Vasco	85.273	28.493	27.577	19.312	4.898	4.993	92.761	31.308	29.254	21.455	5.044	5.700	102.652	35.266	30.434	24.461	5.756	6.735
Rioja (La)	7.459	2.864	1.799	1.667	521	608	7.465	2.648	1.797	1.794	617	609	9.416	3.327	2.227	2.366	673	823
Participación (%)																		
2006							Variación, % 2005						Variación, % 2006					
Total	Hasta 24	25-29	30-39	40-44	>=45		Total	Hasta 24	25-29	30-39	40-44	>=45	Total	Hasta 24	25-29	30-39	40-44	>=45
<b>Total</b>	<b>100,0%</b>	<b>37,5%</b>	<b>25,2%</b>	<b>23,4%</b>	<b>6,4%</b>	<b>7,5%</b>	<b>7,3%</b>	<b>3,0%</b>	<b>4,8%</b>	<b>13,7%</b>	<b>13,1%</b>	<b>19,7%</b>	<b>6,8%</b>	<b>4,1%</b>	<b>0,3%</b>	<b>12,2%</b>	<b>16,5%</b>	<b>22,1%</b>
Andalucía	11,7%	37,4%	27,4%	23,4%	6,1%	5,6%	13,6%	13,4%	11,1%	18,1%	8,2%	17,3%	6,9%	5,8%	-0,9%	14,4%	23,8%	9,2%
Aragón	4,1%	37,5%	24,3%	23,8%	6,5%	7,9%	5,5%	-0,7%	1,0%	16,0%	10,6%	34,0%	12,1%	6,3%	4,3%	18,7%	28,9%	42,2%
Asturias	1,6%	27,9%	37,0%	24,9%	5,2%	5,0%	17,0%	6,4%	26,1%	17,8%	7,0%	21,8%	4,5%	14,0%	7,4%	-2,9%	10,6%	-21,8%
Baleares	0,9%	37,7%	28,7%	21,0%	5,3%	7,3%	24,8%	17,0%	31,7%	24,8%	13,3%	59,2%	-11,0%	-12,0%	-2,7%	-18,5%	-5,5%	-15,6%
Canarias	3,1%	33,4%	26,4%	23,7%	7,7%	8,7%	6,0%	0,8%	8,5%	5,2%	17,9%	14,3%	-5,1%	-7,4%	-3,7%	-6,7%	-5,1%	5,9%
Cantabria	1,8%	29,0%	27,7%	27,7%	7,5%	8,1%	32,5%	26,1%	26,8%	36,3%	75,8%	41,9%	5,2%	-0,8%	-2,7%	11,5%	9,4%	43,1%
Castilla - La Mancha	4,8%	42,3%	22,0%	22,9%	6,5%	6,3%	14,3%	10,7%	6,7%	26,1%	13,8%	38,5%	17,9%	17,0%	9,7%	30,5%	22,4%	10,2%
Castilla y León	7,7%	37,9%	24,7%	22,3%	6,9%	8,2%	10,9%	9,0%	5,1%	11,4%	19,1%	42,6%	16,4%	11,8%	7,4%	27,2%	34,5%	29,7%
Cataluña	18,8%	36,1%	23,1%	25,6%	6,9%	8,3%	-1,9%	-6,2%	-5,4%	5,1%	4,8%	6,5%	6,3%	1,5%	0,9%	11,5%	13,5%	25,2%
Ceuta y Melilla																		
Comunidad Valenciana	7,8%	37,7%	25,1%	24,2%	6,4%	6,6%	-0,9%	-6,8%	-3,3%	8,2%	11,2%	13,3%	8,2%	4,5%	-0,4%	14,5%	25,3%	34,0%
Extremadura	0,8%	38,6%	28,0%	20,9%	5,3%	7,2%	7,5%	2,6%	13,4%	8,9%	18,5%	0,6%	9,6%	8,6%	1,8%	19,6%	7,6%	25,2%
Galicia	3,4%	30,5%	37,3%	23,4%	4,2%	4,6%	-1,4%	-13,2%	9,7%	4,5%	-14,9%	-16,6%	19,0%	21,5%	10,3%	22,8%	43,9%	45,9%
Madrid	20,2%	41,6%	21,5%	21,2%	6,6%	9,1%	13,9%	7,8%	6,8%	28,0%	29,7%	32,6%	-0,8%	-4,1%	-8,9%	3,1%	8,3%	27,0%
Murcia	2,5%	41,6%	26,0%	20,1%	5,0%	7,3%	-0,8%	-4,9%	9,5%	-5,3%	-11,8%	6,3%	9,8%	11,5%	0,0%	22,6%	25,1%	1,0%
Navarra	1,3%	39,2%	24,9%	23,9%	6,1%	5,9%	-2,9%	-10,3%	3,2%	-1,3%	5,7%	8,6%	9,3%	13,5%	-4,4%	16,8%	23,8%	7,3%
País Vasco	8,6%	34,4%	29,6%	23,8%	5,6%	6,6%	8,8%	9,9%	6,1%	11,1%	3,0%	14,2%	10,7%	12,6%	4,0%	14,0%	14,1%	18,2%
Rioja (La)	0,8%	35,3%	23,7%	25,1%	7,1%	8,7%	0,1%	-7,5%	-0,1%	7,6%	18,4%	0,2%	26,1%	25,6%	23,9%	31,9%	9,1%	35,1%

Fuente: Banco de datos de AGETT.

**Tabla 18. Contratos de Puesta a Disposición (CPDs) desde AGETT.  
Totales y por sexo. Serie Anual**

<u>Enero - Diciembre</u>	<u>2004</u>			<u>2005</u>			<u>2006</u>		
	Total	Hombres	Mujeres	Total	Hombres	Mujeres	Total	Hombres	Mujeres
número de contratos									
<b>Total</b>	<b>1.041.335</b>	<b>572.490</b>	<b>468.845</b>	<b>1.117.106</b>	<b>622.002</b>	<b>495.104</b>	<b>1.193.128</b>	<b>657.570</b>	<b>535.558</b>
Andalucía	115.556	63.315	52.241	131.184	72.164	59.020	140.171	79.678	60.493
Aragón	41.501	24.388	17.113	43.784	27.419	16.365	49.080	29.046	20.034
Asturias	15.633	9.713	5.920	18.329	11.143	7.186	19.166	11.091	8.075
Baleares	9.566	4.859	4.707	11.923	6.541	5.382	10.610	5.670	4.940
Canarias	37.291	18.145	19.146	39.531	20.280	19.251	37.528	19.921	17.607
Cantabria	15.280	8.510	6.770	20.223	11.460	8.763	21.279	11.627	9.652
Castilla - La Mancha	42.110	25.135	16.975	48.123	27.041	21.082	56.752	30.628	26.124
Castilla y León	71.395	41.466	29.929	79.073	42.522	36.551	92.072	48.711	43.361
Cataluña	214.842	106.725	108.117	210.743	108.923	101.820	223.945	115.553	108.392
Ceuta y Melilla	0	0	0	0	0	0	0	0	0
Comunidad Valenciana	87.232	49.789	37.443	86.510	51.070	35.440	93.585	53.296	40.289
Extremadura	7.704	4.365	3.339	8.284	4.742	3.542	9.083	5.161	3.922
Galicia	34.689	19.796	14.893	34.292	21.388	12.904	40.814	26.009	14.805
Madrid	213.593	116.630	96.963	243.408	132.041	111.367	241.480	126.650	114.830
Murcia	27.436	14.951	12.485	27.164	15.439	11.725	29.867	15.695	14.172
Navarra	14.707	8.310	6.397	14.299	7.774	6.525	15.628	8.651	6.977
País Vasco	85.341	52.357	32.984	92.771	57.948	34.823	102.652	65.151	37.501
Rioja (La)	7.459	4.036	3.423	7.465	4.107	3.358	9.416	5.032	4.384
Participación (%)									
		Hombres / Total	Mujeres / Total		Hombres / Total	Mujeres / Total		Hombres / Total	Mujeres / Total
<b>Total</b>		<b>55,0%</b>	<b>45,0%</b>		<b>55,7%</b>	<b>44,3%</b>		<b>55,1%</b>	<b>44,9%</b>
Andalucía		54,8%	45,2%		55,0%	45,0%		56,8%	43,2%
Aragón		58,8%	41,2%		62,6%	37,4%		59,2%	40,8%
Asturias		62,1%	37,9%		60,8%	39,2%		57,9%	42,1%
Baleares		50,8%	49,2%		54,9%	45,1%		53,4%	46,6%
Canarias		48,7%	51,3%		51,3%	48,7%		53,1%	46,9%
Cantabria		55,7%	44,3%		56,7%	43,3%		54,6%	45,4%
Castilla - La Mancha		59,7%	40,3%		56,2%	43,8%		54,0%	46,0%
Castilla y León		58,1%	41,9%		53,8%	46,2%		52,9%	47,1%
Cataluña		49,7%	50,3%		51,7%	48,3%		51,6%	48,4%
Ceuta y Melilla									
Comunidad Valenciana		57,1%	42,9%		59,0%	41,0%		56,9%	43,1%
Extremadura		56,7%	43,3%		57,2%	42,8%		56,8%	43,2%
Galicia		57,1%	42,9%		62,4%	37,6%		63,7%	36,3%
Madrid		54,6%	45,4%		54,2%	45,8%		52,4%	47,6%
Murcia		54,5%	45,5%		56,8%	43,2%		52,5%	47,5%
Navarra		56,5%	43,5%		54,4%	45,6%		55,4%	44,6%
País Vasco		61,4%	38,6%		62,5%	37,5%		63,5%	36,5%
Rioja (La)		54,1%	45,9%		55,0%	45,0%		53,4%	46,6%

Fuente: Banco de datos de AGETT.

Tabla 18.1. Contratos de Puesta a Disposición (CPDs) desde AGETT.  
CPDs Hombres. Por edad. Ámbito provincial. Serie Anual.

Enero - Diciembre	2006	2006 / 2005 para Enero - Diciembre					≥45
		Hombres	Hasta 24	25-29	30-39	40-44	
	CPDs	Tasas de variación anuales, % respecto dato de Trabajadores					
<b>Total</b>	<b>657.570</b>	<b>4,1</b>	<b>0,9</b>	<b>0,1</b>	<b>10,0</b>	<b>19,0</b>	<b>19,1</b>
ANDALUCÍA	79.678	2,1	1,8	-1,5	4,1	17,9	16,5
Almería	2.935	-33,3	-36,2	-41,7	-14,7	-43,8	-28,3
Cádiz	13.440	5,7	8,4	7,9	-4,8	27,6	-0,5
Córdoba	5.344	-5,6	3,0	-19,7	-18,5	41,1	77,2
Granada	9.161	15,1	23,5	3,0	9,9	60,0	55,6
Huelva	1.487	-12,0	-16,8	-16,5	-4,4	40,0	30,8
Jaén	1.815	-9,5	-10,1	-14,9	-1,8	52,9	-38,2
Málaga	22.711	-6,0	-14,2	-3,2	8,2	-12,5	4,3
Sevilla	22.785	13,9	14,0	8,4	16,4	41,9	50,0
0							
ARAGÓN	29.046	5,9	0,1	2,1	10,7	31,5	31,6
Huesca	1.027	-11,9	-16,0	-9,7	-16,0	0,0	-2,0
Teruel	878	-4,4	10,2	5,3	-50,4	9,1	60,0
Zaragoza	27.141	7,2	0,3	2,5	14,6	34,9	35,0
ASTURIAS	11.091	2,8	1,1	6,1	-0,6	25,5	-14,1
Asturias	11.091	2,8	1,1	6,1	-0,6	25,5	-14,1
BALEARES	5.670	-18,6	-7,9	-11,2	-33,0	-28,3	-36,9
Baleares	5.670	-18,6	-7,9	-11,2	-33,0	-28,3	-36,9
CANARIAS	19.921	-0,6	-1,7	0,4	1,6	-8,6	2,1
Las Palmas	9.224	-1,0	-0,5	1,7	-5,2	-12,3	9,6
S.C. Tenerife	10.697	-0,3	-2,9	-0,6	6,4	-7,0	-0,4
CANTABRIA	11.627	2,3	-0,8	-6,5	12,3	3,2	31,1
Cantabria	11.627	2,3	-0,8	-6,5	12,3	3,2	31,1
CASTILLA LA MANCHA	30.628	7,4	5,9	1,6	19,3	21,3	-7,9
Albacete	3.133	6,8	0,1	-11,4	31,8	101,7	56,5
Ciudad Real	2.607	-31,5	-29,4	-44,6	-24,0	-7,4	-23,3
Cuenca	1.624	3,2	12,8	1,8	-10,4	1,9	-15,7
Guadalajara	14.760	23,5	22,3	25,1	30,5	23,0	1,3
Toledo	8.504	4,2	-2,2	7,6	27,4	15,1	-24,7
CASTILLA Y LEÓN	48.711	6,9	1,9	3,5	19,6	20,1	14,6
Ávila	3.971	-5,2	-3,4	-12,5	-3,7	-24,6	27,9
Burgos	7.591	-5,6	-12,8	-9,3	17,1	12,1	-5,3
León	3.940	12,9	10,6	16,5	25,0	-4,2	-12,6
Palencia	4.291	-3,6	-11,3	-0,7	7,2	-2,1	8,2
Salamanca	6.484	17,8	27,2	2,0	21,5	10,1	34,7
Segovia	2.905	6,3	9,6	-4,1	11,8	-6,9	12,9
Soria	2.439	27,9	27,5	21,5	23,7	47,7	51,5
Valladolid	14.365	14,9	4,4	12,8	30,6	68,6	24,3
Zamora	2.725	6,4	1,8	11,3	15,7	9,3	-4,8
CATALUÑA	115.553	7,7	2,4	4,0	13,2	26,4	24,6
Barcelona	96.804	8,6	3,6	5,3	15,1	26,6	23,5
Girona	4.192	-11,4	-15,1	-10,1	-15,0	-4,9	16,0
Lleida	4.683	11,4	12,6	-2,4	9,2	36,9	42,9
Tarragona	9.874	6,6	-5,2	2,4	16,4	39,3	23,4
CEUTA Y MELILLA	0						
Ceuta y Melilla	0						
COMUNIDAD VALENCIANA	53.296	4,2	0,4	-2,2	9,0	23,5	38,0
Alicante	12.955	2,3	9,9	-7,2	-3,0	10,2	15,6
Castellón	5.360	1,7	-13,8	13,1	3,6	30,0	58,4
Valencia	34.981	5,3	0,0	-3,1	14,6	27,6	44,4
EXTREMADURA	5.161	4,2	4,7	1,1	13,4	2,3	-11,0
Badajoz	2.809	4,4	2,7	-5,2	16,0	25,6	11,6
Cáceres	2.352	3,9	8,3	10,6	7,1	-42,2	-42,0
GALICIA	26.009	12,8	6,6	10,5	17,7	35,2	51,0
A Coruña	12.389	4,4	5,9	6,9	-12,6	30,6	69,7
Lugo	2.125	-10,5	-21,2	-14,6	2,7	21,6	33,9
Ourense	1.168	-6,1	-2,7	-16,6	0,8	-3,5	2,6
Pontevedra	10.327	41,5	23,0	30,9	76,3	66,1	66,9
MADRID	126.650	-3,0	-5,9	-8,0	5,6	13,2	16,4
Madrid	126.650	-3,0	-5,9	-8,0	5,6	13,2	16,4
MURCIA	15.695	0,7	3,2	-8,6	5,8	6,2	7,8
Murcia	15.695	0,7	3,2	-8,6	5,8	6,2	7,8
NAVARRA	8.651	6,6	11,0	-4,6	5,5	26,2	28,2
Navarra	8.651	6,6	11,0	-4,6	5,5	26,2	28,2
PAÍS VASCO	65.151	12,5	11,7	7,3	16,9	22,5	27,6
Alava	12.759	5,4	1,5	2,4	10,3	32,9	17,2
Guipúzcoa	11.114	3,2	4,1	-0,6	2,5	4,7	23,0
Vizcaya	41.278	20,6	22,5	12,8	26,2	24,0	34,0
RIOJA (LA)	5.032	17,9	13,4	16,9	22,3	15,0	42,4
La Rioja	5.032	17,9	13,4	16,9	22,3	15,0	42,4

Fuente: Banco de datos de AGETT.

Tabla 18.2. Contratos de Puesta a Disposición (CPDs) desde AGETT.  
CPDs Mujeres. Por edad. Ámbito provincial. Serie Anual.

Enero - Diciembre	2006	2006 / 2005 para Enero - Diciembre					≥45
		Mujeres	Hasta 24	25-29	30-39	40-44	
CPDs		Tasas de variación anuales, % respecto dato de Trabajadores					
<b>Total</b>	<b>535.558</b>	<b>4,9</b>	<b>2,8</b>	<b>-2,1</b>	<b>7,8</b>	<b>16,9</b>	<b>17,0</b>
ANDALUCÍA	60.493	-1,1	3,1	-9,2	-2,0	17,3	-0,8
Almería	1.934	-17,3	-14,3	-17,1	-26,2	-2,3	-15,4
Cádiz	12.178	1,3	10,4	-10,9	-2,7	20,8	7,0
Córdoba	5.003	18,5	30,5	-2,0	15,8	43,3	18,9
Granada	6.518	-10,4	4,3	-20,8	-14,3	14,3	-29,5
Huelva	1.157	-6,6	-19,2	6,7	-11,5	41,7	-27,3
Jaén	1.035	-21,0	-6,9	-18,9	-31,9	-30,8	-52,6
Málaga	15.636	-8,1	-10,5	-14,3	-3,0	0,4	-5,5
Sevilla	17.032	9,9	11,0	1,3	9,8	42,6	24,5
ARAGÓN	20.034	14,0	11,6	8,2	16,2	13,8	35,3
Huesca	771	-23,8	-24,8	-27,5	-31,8	-10,9	-6,2
Teruel	508	39,8	57,9	23,4	16,7	42,9	65,4
Zaragoza	18.755	15,8	12,3	9,9	19,4	14,9	38,7
ASTURIAS	8.075	18,1	40,6	15,9	16,6	7,9	-4,7
Asturias	8.075	18,1	40,6	15,9	16,6	7,9	-4,7
BALEARES	4.940	-17,2	-18,5	-17,4	-22,7	-3,5	-2,5
Baleares	4.940	-17,2	-18,5	-17,4	-22,7	-3,5	-2,5
CANARIAS	17.607	-7,8	-11,6	-9,3	-9,3	3,9	0,5
Las Palmas	7.394	-6,1	-2,0	-4,3	-6,3	-10,1	-17,5
S.C. Tenerife	10.213	-9,3	-19,4	-12,9	-11,9	18,1	15,1
CANTABRIA	9.652	6,0	-6,8	6,5	4,1	15,6	38,2
Cantabria	9.652	6,0	-6,8	6,5	4,1	15,6	38,2
CASTILLA LA MANCHA	26.124	20,4	18,3	14,5	28,4	24,6	18,3
Albacete	2.465	10,3	25,9	2,1	11,4	-13,6	-48,7
Ciudad Real	2.040	32,5	40,3	14,8	33,2	26,0	181,3
Cuenca	808	-30,8	-53,2	-8,8	-3,1	-31,9	-25,0
Guadalajara	13.327	35,5	28,9	26,5	43,1	43,0	65,0
Toledo	7.484	9,9	11,9	7,6	17,1	16,8	-13,4
CASTILLA Y LEÓN	43.361	15,7	10,7	5,2	23,9	33,5	27,8
Ávila	5.388	0,8	3,3	-21,2	18,2	17,5	-7,6
Burgos	7.291	14,8	8,7	8,7	23,5	46,3	24,2
León	2.711	2,9	5,7	-1,0	-2,0	-4,1	17,3
Palencia	3.920	3,2	-3,8	0,2	13,7	0,6	12,2
Salamanca	5.800	19,1	26,9	-6,5	6,2	82,5	56,7
Segovia	3.604	26,1	11,3	12,3	37,8	41,7	56,1
Soria	2.626	22,1	7,0	5,1	39,8	27,0	97,9
Valladolid	8.396	25,0	10,2	15,3	48,6	61,6	25,5
Zamora	3.625	22,8	38,5	30,7	12,5	13,6	23,1
CATALUÑA	108.392	6,2	2,7	-1,3	11,0	13,4	22,6
Barcelona	92.043	8,1	2,7	0,0	14,4	18,2	30,3
Girona	3.644	-9,9	-4,0	-13,9	-12,7	-3,2	-17,1
Lleida	4.419	-3,6	12,8	-8,6	-10,6	-24,3	0,0
Tarragona	8.286	0,0	2,1	-5,0	4,2	0,2	-5,0
CEUTA Y MELILLA	0						
Ceuta y Melilla	0						
COMUNIDAD VALENCIANA	40.289	6,3	2,9	-1,3	10,2	25,9	21,6
Alicante	9.499	-9,6	-6,4	-12,4	-5,5	-9,1	-22,9
Castellón	3.050	-0,7	-10,1	-3,1	16,2	-1,4	12,0
Valencia	27.740	14,0	8,5	3,2	16,0	46,8	54,6
EXTREMADURA	3.922	5,8	0,8	2,3	14,5	-8,1	36,8
Badajoz	2.265	11,1	-4,8	13,6	33,8	-1,8	49,3
Cáceres	1.657	-4,9	17,6	-21,7	-10,9	-20,0	22,6
GALICIA	14.805	7,6	11,7	1,1	2,9	43,1	26,6
A Coruña	6.816	14,2	24,1	6,3	9,6	49,6	11,7
Lugo	1.543	29,1	31,5	-7,4	12,7	254,8	259,5
Ourense	988	-13,8	-27,4	10,2	-25,9	13,2	-18,6
Pontevedra	5.458	-0,4	4,6	-3,9	-0,2	-0,7	0,9
MADRID	114.830	-1,2	-3,3	-7,5	-0,3	9,9	14,4
Madrid	114.830	-1,2	-3,3	-7,5	-0,3	9,9	14,4
MURCIA	14.172	10,8	11,9	4,9	19,2	10,7	-2,5
Murcia	14.172	10,8	11,9	4,9	19,2	10,7	-2,5
NAVARRA	6.977	0,4	-8,4	-6,3	11,2	46,3	-1,3
Navarra	6.977	1,9	-1,9	-8,9	13,1	33,9	1,0
PAÍS VASCO	37.501	6,8	4,4	-2,6	11,8	28,2	18,1
Alava	5.928	-2,4	-6,5	-7,4	3,4	8,0	13,1
Guipúzcoa	10.052	-1,5	-6,8	-14,9	11,4	30,3	14,8
Vizcaya	21.521	14,7	17,1	6,7	14,6	32,8	20,7
RIOJA (LA)	4.384	13,6	21,1	-1,5	13,2	-1,3	39,2
La Rioja	4.384	13,6	21,1	-1,5	13,2	-1,3	39,2

Fuente: Banco de datos de AGETT.

**Tabla 19. Contratos de Puesta a Disposición (CPDs) desde AGETT. Totales y por duración. Ámbito provincial. Serie Anual.**

Enero - Diciembre	2006										
	Total	Indeter	0-4	5-10	11-15	16-30	31-60	61-90	91-120	121-150	>150
expresado en días de duración del contrato											
número de contratos											
<b>Total</b>	<b>1.193.128</b>	<b>107.841</b>	<b>611.123</b>	<b>138.684</b>	<b>114.503</b>	<b>117.312</b>	<b>63.548</b>	<b>19.741</b>	<b>10.781</b>	<b>7.971</b>	<b>1.623</b>
ANDALUCÍA	140.171	7.844	92.914	14.534	8.173	9.633	4.534	1.414	688	289	147
Almería	5.085	199	3.273	389	329	514	303	39	14	20	5
Cádiz	25.579	1.173	17.496	2.411	1.437	1.754	879	250	85	75	18
Córdoba	10.279	400	6.488	1.688	563	593	348	135	32	23	8
Granada	15.556	786	9.772	1.890	1.418	960	443	160	80	33	12
Huelva	2.645	264	1.668	226	132	183	103	38	18	5	7
Jaén	2.832	291	1.523	252	190	295	155	61	7	12	45
Málaga	38.350	1.499	27.376	3.942	1.551	2.290	999	341	268	54	29
Sevilla	39.846	3.231	25.317	3.736	2.552	3.044	1.303	390	184	67	23
ARAGÓN	49.080	6.229	16.576	8.290	6.103	6.674	3.047	867	565	673	58
Huesca	2.113	342	813	293	188	289	89	42	35	22	1
Teruel	1.385	205	517	213	120	188	106	27	3	7	0
Zaragoza	45.582	5.682	15.246	7.784	5.795	6.197	2.853	798	527	644	57
ASTURIAS	19.166	781	10.338	1.856	1.512	2.244	1.380	572	192	199	93
Asturias	19.166	781	10.338	1.856	1.512	2.244	1.380	572	192	199	93
BALEARES	10.610	697	6.061	1.393	700	890	500	209	121	31	7
Baleares	10.610	697	6.061	1.393	700	890	500	209	121	31	7
CANARIAS	37.528	2.718	19.717	5.569	3.989	3.563	1.256	369	182	115	51
Las Palmas	16.622	1.352	9.452	2.001	1.539	1.450	494	203	84	29	18
S.C. Tenerife	20.906	1.367	10.265	3.568	2.450	2.113	761	166	98	86	33
CANTABRIA	21.279	2.573	5.642	2.776	3.571	4.054	2.123	400	81	26	34
Cantabria	21.279	2.573	5.642	2.776	3.571	4.054	2.123	400	81	26	34
CASTILLA LA MANCHA	56.752	5.670	26.274	6.797	8.310	5.695	2.893	572	250	219	72
Albacete	5.656	447	2.969	636	398	550	408	146	81	14	8
Ciudad Real	4.631	383	2.793	474	202	476	232	32	20	0	21
Cuenca	2.427	678	876	317	223	180	125	18	9	0	2
Guadalajara	28.058	2.851	12.659	3.019	4.474	2.983	1.577	245	92	145	13
Toledo	15.979	1.312	6.977	2.352	3.014	1.506	551	132	48	60	28
CASTILLA Y LEÓN	92.072	6.259	49.730	11.509	10.145	7.169	4.280	1.224	694	947	115
Ávila	9.364	320	6.338	1.141	880	411	202	35	30	6	1
Burgos	14.893	1.631	6.255	2.217	1.205	1.596	1.382	363	155	78	10
León	6.650	307	3.706	802	792	523	358	86	57	7	11
Palencia	8.205	456	3.395	1.123	907	755	470	188	162	736	13
Salamanca	12.295	234	9.631	1.230	497	472	154	25	13	17	21
Segovia	6.508	621	2.905	774	902	711	450	93	32	17	4
Soria	5.063	1.438	1.866	522	390	529	271	42	3	0	0
Valladolid	22.743	1.009	13.024	2.686	2.935	1.723	729	307	213	71	47
Zamora	6.351	241	2.612	1.014	1.637	448	262	84	28	15	8
CATALUÑA	223.945	26.772	93.338	27.669	25.025	26.046	15.460	4.929	2.866	1.618	222
Barcelona	186.250	20.280	78.355	23.056	21.071	21.890	13.062	4.256	2.561	1.536	182
Girona	10.711	1.264	4.308	1.626	1.374	949	828	266	72	20	5
Lleida	9.133	2.065	3.500	904	763	1.132	537	107	93	25	6
Tarragona	17.851	3.162	7.175	2.082	1.817	2.076	1.032	299	140	38	29
CEUTA Y MELILLA	0	0	0	0	0	0	0	0	0	0	0
Ceuta y Melilla	0	0	0	0	0	0	0	0	0	0	0
COMUNIDAD VALENCIANA	93.585	8.879	45.640	11.384	8.838	10.039	5.697	1.969	692	348	99
Alicante	22.422	1.273	12.808	2.923	2.242	1.926	788	263	137	48	14
Castellón	8.400	1.773	3.857	646	444	759	506	273	94	33	15
Valencia	62.763	5.833	28.975	7.814	6.153	7.353	4.403	1.434	462	267	70
EXTREMADURA	9.083	506	5.493	707	500	1.068	450	86	97	173	3
Badajoz	5.074	407	2.412	514	382	729	374	55	63	135	3
Cáceres	4.009	99	3.081	193	118	339	76	31	34	38	0
GALICIA	40.814	3.388	26.230	3.131	1.944	2.466	1.724	676	361	745	151
A Coruña	19.261	1.004	13.889	1.338	725	797	539	213	166	497	93
Lugo	3.657	224	2.316	374	218	305	148	35	18	0	20
Ourense	2.154	825	679	147	113	234	71	70	7	0	9
Pontevedra	15.741	1.334	9.346	1.272	887	1.130	966	358	170	249	29
MADRID	241.480	23.166	126.189	26.147	21.822	21.929	12.136	4.397	3.114	2.236	344
Madrid	241.480	23.166	126.189	26.147	21.822	21.929	12.136	4.397	3.114	2.236	344
MURCIA	29.867	3.021	17.860	3.019	1.996	2.510	948	264	145	75	28
Murcia	29.867	3.021	17.860	3.019	1.996	2.510	948	264	145	75	28
NAVARRA	15.628	1.420	7.200	2.137	1.762	1.854	850	163	127	98	18
Navarra	15.628	1.420	7.200	2.137	1.762	1.854	850	163	127	98	18
PAÍS VASCO	102.652	7.389	57.806	10.496	8.499	10.141	5.814	1.575	597	160	174
Álava	18.665	2.255	7.647	2.340	1.774	2.452	1.597	400	141	37	22
Guipúzcoa	21.170	1.573	10.364	2.580	2.061	2.422	1.615	377	99	29	49
Vizcaya	62.817	3.561	39.795	5.576	4.664	5.267	2.602	797	357	94	103
RIOJA (LA)	9.416	529	4.116	1.270	1.615	1.336	457	56	9	20	8
La Rioja	9.416	529	4.116	1.270	1.615	1.336	457	56	9	20	8

Fuente: Banco de datos de AGETT.

## **ANEXO 2. Relación de contenidos generados recientemente por el Servicio de Estudios de AGETT**

Relación de trabajos disponibles On-line:

**Periodo: de Noviembre (Lunes 06) de 2006 a Mayo (viernes 11) de 2007.**

(en orden de publicación)

### Experiencias relevantes nacionales e internacionales

Destacamos:

- Grupo SIFU y las tiendas OpenCor amplían su acuerdo de colaboración.
- La Unidad de Igualdad de Género pone en marcha formaciónenigualdad.es, su plataforma de formación on-line.
- El Portal del Emprendedor.
- CCOO promueve una campaña para prevenir los riesgos psicosociales del trabajo.
- Edición XII de "Employment Week", espacio de intercambio europeo en materia de empleo.
- La Obra Social de "la Caixa" promueve el Programa Incorpora.
- Directorio de Mujeres Candidatas a cubrir puestos en Consejos de Administración y en la Alta Dirección de empresas españolas cotizadas
- El Portal del Autónomo de la Comunidad de Madrid.

### Selección de Documentos de Interés

Destacamos:

- El mercado de trabajo y las recientes reformas laborales.
- The economic and social consequences of temporary employment: a review of the literature.
- Panorama sociolaboral de la mujer en España.
- Quality of work and employment 2006 in EU.
- The Role of Temporary Help Agencies in Facilitating Temp-to-Perm Transitions.

- Formación profesional: una necesidad para la empresa
- Panorama Laboral 2007
- La Fundación Adecco y Telindus impulsan el proyecto educativo de integración de alumnos con discapacidad auditiva del centro tres olivos

#### Síntesis de Documentos relevantes

Destacamos:

- Estudio Manpower de Proyección de Empleo
- Perspectivas del empleo y la productividad en España.
- Informe Infoempleo 2006. Oferta y Demanda de Empleo Cualificado.
- Temporary agency work in an enlarged European Union.
- Working time and work–life balance in European companies.
- Annual review of working conditions in the EU: 2005–2006.
- Managing Mobility Matters 2006.
- VII Informe "Gestión del Talento"

#### Notas de Alerta (CEPREDE)

- El 81,3% de los contratos temporales convertidos en indefinidos se acogieron a algún tipo de bonificación.
- AGETT en línea con Europa apostando por los estándares de calidad.
- La productividad mejora en 2007 hacia el 1%.
- Balance laboral 2006 y horizonte 2007.
- Las ETTs han empleado a 2 de cada 100 nuevos asalariados plenos
- Las Big Six de los Recursos Humanos a nivel mundial
- Análisis regional y sectorial de la temporalidad

Informes (AGETT):

- Informe “Resultados AGETT y tendencia del mercado laboral”. Mayo de 2007.
- Informe “Situación del mercado laboral español en 2006 y perspectivas para el 2007”. Marzo de 2007.
- Informe “Situación del mercado laboral español en 2006 y perspectivas para el 2007”. Noviembre de 2006.
- Informe “Situación del mercado laboral español en 2006 y perspectivas para el 2007”. Mayo de 2006.

Anteriores:

- Informe “ETTs y Salida del desempleo” Universidad Carlos III. D. Fernando Muñoz-Bullón. Octubre 2005.
- Empresas de Trabajo Temporal y trayectoria laboral. Universidad de Salamanca. D. Miguel Angel Malo.
- Estudio de satisfacción de los trabajadores cedidos. Universidad Rey Juan Carlos. D. Carlos María Alcover. Junio 2005.

### ANEXO 3. Relación de noticias más destacadas aparecidas en los medios de comunicación durante el periodo más reciente relacionadas con AGETT

**Periodo: de Noviembre (lunes 06) de 2006 a Mayo (viernes 11) de 2007.**

Titular	Fecha
■ Francisco Aranda es elegido como nuevo presidente de AGETT	29-abr-07
■ La tasa de temporalidad cae casi dos puntos y se sitúa en el 31,9%	28-abr-07
■ La temporalidad bajaría hasta el 32% en un escenario optimista.	22-abr-07
■ La tasa de paro llegará al 8,1 por ciento a finales de año	21-abr-07
■ Las ETT gestionan el 42% del trabajo temporal desde la reforma laboral	16-abr-07
■ El mercado laboral español aporta dos de cada diez nuevos ocupados de la UE	12-abr-07
■ Las ETTs europeas se convierten en agencias globales de empleo	1-abr-07
■ Las ETT crean un 30% de puestos de trabajo estables	25-mar-07
■ ETT: En busca de la definición europea	19-mar-07
■ La nueva reforma laboral acelera la actividad de las ETT.	15-mar-07
■ Los mayores encuentran trabajo en estas firmas	20-feb-07
■ Las ETTs emplean a más de 7 millones de trabajadores al año en toda Europa	11-feb-07
■ Las ETTs europeas reclaman cambios legales para intermediar empleo fijo.	6-feb-07
■ La productividad de la economía mejorará cerca de un 1% anual durante los próximos años, según AGETT.	9-feb-07
■ Las ETT continúan su apuesta por la calidad.	9-mar-07
■ Las ETT puente de integración laboral de los inmigrantes.	15-dic-06
■ Prevenir desde la formación.	3-dic-06
■ Lo que debe saber sobre una ETT.	3-dic-06
■ El trabajo fijo es más accesible para los hombres jóvenes.	26-nov-06

Este informe ha sido elaborado por el Servicio de Estudios de la Asociación de Grandes Empresas de Trabajo Temporal (AGETT), en colaboración con el Centro de Predicción Económica (CEPREDE) de la Universidad Autónoma de Madrid.

Fecha y lugar de publicación:

**Madrid, Mayo 2007**

